



UNIVERSIDADE PARANAENSE – UNIPAR

Mantenedora – Associação Paranaense de Ensino e Cultura – APEC

UNIVERSIDADE PARANAENSE

RELATÓRIO PARCIAL DE

AUTOAVALIAÇÃO INSTITUCIONAL

Comunidade Interna

Ciclo Avaliativo 2010 – 2012

Comissão Permanente de Avaliação Institucional da UNIPAR (CPAIUP)

Presidente

Profa. Neiva Pavan Machado Garcia

Presidente CPSA – Comissão Própria Setorial de Avaliação

Unidade Umuarama – Prof. Nilvio Ourives da Silva

Unidade Toledo – Prof. Leonildo Bagio

Unidade Guaíra – Prof. Sandra Regina de Souza Takashashi

Unidade Paranavaí – Prof. Edwirge Vieira Souza

Unidade Cianorte – Prof. José Aparecido de Souza

Unidade Cascavel - Prof. Maria Débora Damaceno de Lacerda Venturin

Unidade Francisco Beltrão – Prof. Claudemir José de Souza

Núcleo de Pesquisa e Estatística

Prof. Adalberto Ramon Valderrama Gerbasi

Núcleo de Redação

Profa. Cacilda Zafaneli

Profa. Ana Paula Olivero Marques Gomes da Cruz

Profa. Tatiane Henrique Sousa

Profa. Sônia Regina da Costa Oliveira

Coordenação Geral

SEAVIC – Secretaria de Avaliação Institucional e de Cursos

UMUARAMA

2012



SUMÁRIO

2.	INSTÂNCIAS DA AUTOAVALIAÇÃO INSTITUCIONAL.....	4
3.	METODOLOGIA	5
3.1	METODOLOGIA PARA AVALIAÇÃO PELA COMUNIDADE INTERNA.....	5
3.1.1	COMUNIDADE INTERNA SEGMENTO CORPO DISCENTE/DOCENTE/FUNCIONÁRIO TÉCNICO ADMINISTRATIVO.	5
3.1.2	DETERMINAÇÃO DO TAMANHO MÍNIMO DA AMOSTRA	5
3.1.3	FERRAMENTA PARA COLETA DE DADOS SOBRE O GRAU DE APROVAÇÃO.....	7
3.1.4	CÁLCULO DA MÉDIA DAS FREQUÊNCIAS RELATIVAS PARA AVALIAÇÃO DO GRAU DE APROVAÇÃO.....	8
3.1.5	ESCALA DO NÍVEL DE APROVAÇÃO	8
3.1.6	VALIDAÇÃO DO INSTRUMENTO	9
4.	CRONOGRAMA DE EXECUÇÃO	10
4.1	AVALIAÇÃO PELA COMUNIDADE ACADÊMICA (<i>ON LINE</i>).....	10
4.2	AVALIAÇÃO PELA SOCIEDADE (PESQUISA DE CAMPO).....	10
4.3	CONCLUSÃO DOS TRABALHOS	11
5.	AVALIAÇÃO COMUNIDADE INTERNA	12
5.1.	AVALIAÇÃO CORPO DISCENTE.....	12
5.1.1	POR SEGMENTO DA UNIPAR	12
5.1.2	POR SEGMENTO DAS UNIDADES UNIVERSITÁRIAS.....	18
5.2.	AVALIAÇÃO CORPO DOCENTE.....	25
5.2.1	POR SEGMENTO DA UNIPAR	25
5.2.2	POR SEGMENTO DAS UNIDADES UNIVERSITÁRIAS.....	32
5.3.	AVALIAÇÃO CORPO TÉCNICO ADMINISTRATIVO	38
5.3.1	POR SEGMENTO DA UNIPAR	38
5.3.2	POR SEGMENTO DAS UNIDADES UNIVERSITÁRIAS.....	46
6.	ANÁLISE DE POTENCIALIDADES E AÇÕES PROPOSTAS POR SEGUIMENTO	53
6.1	MATRIZ DE PROPOSTAS DE DESENVOLVIMENTO PARA O TRIÊNIO 2010/2012 - SEGMENTO DISCENTE.....	54
6.2	MATRIZ DE PROPOSTAS DE DESENVOLVIMENTO PARA O TRIÊNIO 2010/2012 - SEGMENTO DOCENTE	61
6.3	MATRIZ DE PROPOSTAS DE DESENVOLVIMENTO PARA O TRIÊNIO 2010/2012 SEGMENTO - TÉCNICO ADMINISTRATIVO	66



INTRODUÇÃO

É com grande satisfação que apresentamos o **Relatório de Autoavaliação Institucional com a comunidade Interna segmento Corpo Discente, Corpo Docente e Funcionário Técnico Administrativo do ciclo avaliativo 2010/2012.**

Considerando o artigo 61-D, da Portaria 40, republicada em 29/12/2010 que permite o envio de relatórios parciais ou globais, conforme o ciclo avaliativo. A atual comissão de avaliação da Universidade Paranaense – UNIPAR deliberou a favor de criar um cronograma trienal, ciclo 2010/2012 coincidindo com o ciclo avaliativo do SINAES, onde os diversos segmentos participam em momentos diferentes da avaliação culminando em relatórios parciais por segmento e um relatório global ao final ao processo avaliativo.

Por este motivo neste ano de 2012, estamos depositando o relatório da autoavaliação efetuada comunidade acadêmica composta pelos segmentos corpo discente corpo docente e funcionários técnicos administrativos.

A avaliação junto a comunidade externa, pessoas físicas, pessoas jurídicas e egressos, será desenvolvida no ano de 2012 encerrando este ciclo avaliativo culminando com o depósito do relatório geral em março de 2013.

Profa. Neiva Pavan Machado Garcia



2. INSTÂNCIAS DA AUTOAVALIAÇÃO INSTITUCIONAL

A Autoavaliação da UNIVERSIDADE PARANAENSE – UNIPAR é realizada, pelas Comissões Próprias Setorial de Avaliação de cada Unidade sob as orientações da Comissão Permanente de Avaliação Institucional da Universidade Paranaense CIPAUP e obedeceu à sistemática e cronograma definido em reunião da comissão.

A Autoavaliação é realizada conforme orientação do CONAES em duas instâncias as comunidades interna e externa e sistematizada da seguinte forma:

- I. **a avaliação pela comunidade acadêmica (comunidade interna)** é realizada eletronicamente, segundo os mesmos critérios estabelecidos pelo INEP para a avaliação institucional externa das universidades, envolvendo a participação, de discentes, docentes e funcionários.
- II. **a avaliação pela sociedade (comunidade externa)** é realizada como pesquisa de campo, em que os atores as pessoas jurídicas e representantes da comunidade em geral das áreas de abrangência da UNIPAR, dividida em pessoa física (cidadãos) e egressos da UNIPAR que, direta ou indiretamente, relacionam-se ou usufruem da existência da Universidade.

Em cada uma dessas instâncias são abordados os aspectos indicados nas dimensões estabelecidas pelo INEP para a avaliação institucional das Universidades.

Cada segmento avalia as dimensões e o grupo de indicadores que afetam mais diretamente o seu convívio com a Universidade e sobre os quais podem opinar com conhecimento de causa.



3. METODOLOGIA

3.1 METODOLOGIA PARA AVALIAÇÃO PELA COMUNIDADE INTERNA

3.1.1 COMUNIDADE INTERNA SEGMENTO CORPO DISCENTE/DOCENTE/FUNCIONÁRIO TÉCNICO ADMINISTRATIVO

A aplicação da avaliação é precedida por um período de amplo esclarecimento, também compreendida como um período de sensibilização, que serve de orientação e estímulo à participação na realização deste processo, para essa sensibilização é disponibilizado, no portal eletrônico da UNIPAR, um *link* de chamada contendo as informações gerais, as referências legais, as orientações institucionais e o cronograma desta etapa da Autoavaliação institucional.

A comunidade interna da UNIPAR foi dividida em três categorias: discentes, docentes e funcionários técnicos administrativos, em cada uma das unidades. Em cada uma destas categorias foi calculada estatisticamente a amostragem a ser utilizada e foram elaborados instrumentos de coleta de dados adequados a cada categoria e devidamente validados estatisticamente.

O relatório que ora apresentamos sintetiza a satisfação dos docentes, discentes e funcionários técnicos administrativos de cada unidade.

Com base nos relatórios referentes a cada Unidade foi elaborado o Relatório da Avaliação da UNIPAR pela Comunidade Acadêmica, segmento corpo docente, discente e funcionários técnicos administrativos no período 2010-2012.

O modelo adotado para esta avaliação compreendeu procedimentos de natureza qualitativa e quantitativa, supondo uma dinâmica de avaliação interno-externa combinando análises de processos e resultados.

3.1.2 DETERMINAÇÃO DO TAMANHO MÍNIMO DA AMOSTRA

Para determinar o tamanho mínimo da amostra considerou-se a fórmula a seguir descrita:

$$n = \frac{z^2 \cdot p \cdot q}{e^2} \quad (1)$$

N é a população alvo igual a 18334 sujeitos, distribuídos da seguinte forma: 16398 discentes, 718 docentes e 1218 funcionários;

escolhendo z igual a 1,96, então o intervalo de confiança é de 95%;



a probabilidades p de sucesso é igual a 50%

a probabilidades q de insucesso é igual a 50%

a precisão d é igual a 5%, para mais ou para menos.

Tabela 1. Tamanho da amostra necessária e utilizada para a Avaliação Institucional da Universidade Paranaense – UNIPAR, segundo os segmentos da comunidade universitária, 2010-2012.

Umuarama

Segmentos	População	Amostra Necessária	Amostra Utilizada
Discentes	5336	363	1520
Docentes	244	162	179
Técnicos Administrativos	543	230	231

Toledo

Segmentos	População	Amostra Necessária	Amostra Utilizada
Discentes	2325	343	1567
Docentes	92	89	95
Técnicos Administrativos	127	89	122

Guará

Segmentos	População	Amostra Necessária	Amostra Utilizada
Discentes	1108	286	325
Docentes	49	38	44
Técnicos Administrativos	75	53	55

Paranavai

Segmentos	População	Amostra Necessária	Amostra Utilizada
Discentes	1355	311	429
Docentes	59	59	55



Técnicos Administrativos	107	75	88
--------------------------	-----	----	----

Cianorte

Segmentos	População	Amostra Necessária	Amostra Utilizada
Discentes	1752	314	458
Docentes	66	61	59
Técnicos Administrativos	94	67	75

Cascavel

Segmentos	População	Amostra Necessária	Amostra Utilizada
Discentes	2605	345	780
Docentes	123	107	113
Técnicos Administrativos	176	132	135

Francisco Beltrão

Segmentos	População	Amostra Necessária	Amostra Utilizada
Discentes	1917	325	670
Docentes	85	65	74
Técnicos Administrativos	96	60	83

3.1.3 FERRAMENTA PARA COLETA DE DADOS SOBRE O GRAU DE APROVAÇÃO

A ferramenta para coleta de dados sobre o grau de aprovação constitui-se de questionários com 30 questões, subdivididas em categorias de avaliação denominadas *dimensões*, distribuídas nos segmentos docente e funcionários técnico administrativos. Para cada questão foi utilizada uma escala de respostas onde o nível de aprovação foi avaliado como “Ótimo”, “Bom”, “Moderado”, “Ruim” e “Péssimo”.

3.1.4 CÁLCULO DA MÉDIA DAS FREQUÊNCIAS RELATIVAS PARA AVALIAÇÃO DO GRAU DE APROVAÇÃO

A partir do exemplo citado por Pereira (1994) e desenvolvido por Baraviera (2002), calculou-se o grau de aprovação, denominado X_{Fr} , a partir da atribuição de pesos aos níveis de aprovação que ponderam a média aritmética em relação às respostas obtidas a partir da tabela de contingência de frequências relativas que variaram de 0% a 100%. Os pesos atribuídos foram -2 e 2, e -1 e 1, onde -2 corresponderam aos “péssimo” e 2 aos “ótimo”; -1 correspondeu aos “ruim” e 1 correspondeu aos “Bom”, e o 0 (zero), que foi o ponto de transição, considerado a origem, correspondendo aos “moderado”. O k correspondeu ao número de perguntas respondidas pelos entrevistados, e o n ao maior peso positivo atribuído aos níveis de aprovação.

O denominador nk estabeleceu a média geral entre os níveis de aprovação devidamente ponderada pelos seus respectivos pesos.

Definição: seja $f(i)$ a frequência relativa sobre o nível de aprovação, compreendida num intervalo [0%, 100%] sobre os números reais. Seja x_{Fr} o grau de aprovação medido sobre uma escala semântica tipo Likert. X_{Fr} pode ser calculado com o auxílio da fórmula:

$$x_{Fr} = \frac{1}{nk} \sum_{i=-n}^n i \sum_{j=1}^k f_j(i), \text{ onde } (2)$$

$i = -2, -1, 0, 1, 2 \dots n \dots n \in \mathbb{Z}$, é o peso atribuído ao nível de aprovação sobre a escala semântica tipo Likert, sendo o zero o ponto de transição

$f_{(i)}$ é a frequência relativa sobre o nível i

k é o número de variáveis

$j = 1, 2, \dots, k$

Nestas condições $x_{Fr} \in [-100\%, 100\%]$ sobre os números reais.

3.1.5 ESCALA DO NÍVEL DE APROVAÇÃO

Para uma melhor compreensão dos resultados obtidos no tratamento estatístico feito sobre a avaliação da comunidade interna multicampi da UNIPAR, construiu-se uma escala dividida em quatro intervalos para medir a “alta aprovação” e a “baixa aprovação”, da seguinte maneira:



ALTA APROVAÇÃO

Satisfeito	=	entre 0% e 25%;
Muito satisfeito	=	entre 25,1% e 50%;
Amplamente satisfeito	=	entre 50,1% e 75%;
Totalmente satisfeito	=	entre 75,1% e 100%

BAIXA APROVAÇÃO

Insatisfeito	=	entre 0% e - 25%;
Muito insatisfeito	=	entre - 25,1% e - 50%;
Amplamente insatisfeito	=	entre - 50,1% e - 75%;
Totalmente insatisfeito	=	entre - 75,1% e - 100%;

3.1.6 VALIDAÇÃO DO INSTRUMENTO

Para validação do instrumento de coleta de dados utilizou-se o procedimento estatístico de Cronbach, que consistiu no cálculo do coeficiente de fidedignidade alfa, que visa à estabilidade dos resultados, isto é, o grau de consistência dos escores (Pereira, 1994).



4. CRONOGRAMA DE EXECUÇÃO

A Autoavaliação institucional da UNIPAR 2010-2012 foi realizada conforme o cronograma a seguir apresentado.

- Reunião da CPAIUP para apresentação do calendário da Autoavaliação Institucional 2010-2012..... 09/2010

4.1 AVALIAÇÃO PELA COMUNIDADE ACADÊMICA (ON LINE)

- Disponibilização do formulário eletrônico e instruções para comunidade discente 09/2010
- Coleta de dados 09/2010 a 11/2010
- Análise dos dados coletados 02/2011 a 03/2011
- Depósito dos Relatórios da Autoavaliação Institucional da Comunidade Interna Corpo Discente no E-MEC. 31/03/2011
- Disponibilização do formulário eletrônico e instruções para a comunidade docente e funcionários técnico administrativo. .. 03/2011
- Coleta de dados 04/2011 a 06/2011
- Análise dos dados coletados 06/2011 a 08/2011
- Depósito dos Relatórios da Autoavaliação Institucional da Comunidade Interna, Corpo docente e funcionários administrativos no Sistema E-MEC 31/03/2012

4.2 AVALIAÇÃO PELA SOCIEDADE (PESQUISA DE CAMPO)

- Abertura Prevista para 04/2012
- Realização das entrevistas (coleta de dados)..... 04/2012 a 05/2012
- Análise dos dados coletados por Unidade..... 06/2012 a 08/2012
- Depósito dos Relatórios da Autoavaliação Institucional da Comunidade externa pessoa física, pessoa jurídica, egressos.. 31/03/2013



4.3 CONCLUSÃO DOS TRABALHOS

- Aprovação do Relatório Geral de Autoavaliação Institucional
última reunião do CONSEPE.....
- Depósito do Relatório Geral de Autoavaliação no E-MEC..... 31/03/2013



5. AVALIAÇÃO COMUNIDADE INTERNA

A Comunidade Interna é composta de três segmentos: os acadêmicos, os docentes e os funcionários técnicos administrativos. Cada grupo avaliou dentre as 10(dez) dimensões que compõem a Avaliação Institucional aquelas que lhe afetavam mais diretamente e sobre a qual poderiam opinar com conhecimento de causa.

A avaliação foi aplicada ao Corpo discente, Corpo Docente e Funcionários Administrativos em cada Unidade, de forma que a UNIPAR possa ter uma visão individual de cada Unidade sobre cada dimensão avaliada.

Por fim o resultado da avaliação pela Comunidade Interna de cada Unidade Universitária foi agrupado para compor o relatório parcial da autoavaliação institucional da Universidade Paranaense – UNIPAR.

Dos resultados apresentados, foi utilizada uma metodologia comparativa entre duas séries avaliativas, para a análise quantitativa e qualitativa do processo.

5.1. AVALIAÇÃO CORPO DISCENTE

5.1.1 DA UNIPAR

Para que fosse possível medir o resultado das ações implementadas em virtude dos resultados das avaliações anteriores, a Instituição utilizou como técnica de análise a comparação entre duas séries de avaliação.

Deste modo, foram utilizados os resultados alcançados em 2008 e comparados aos resultados levantados no ano de 2010.

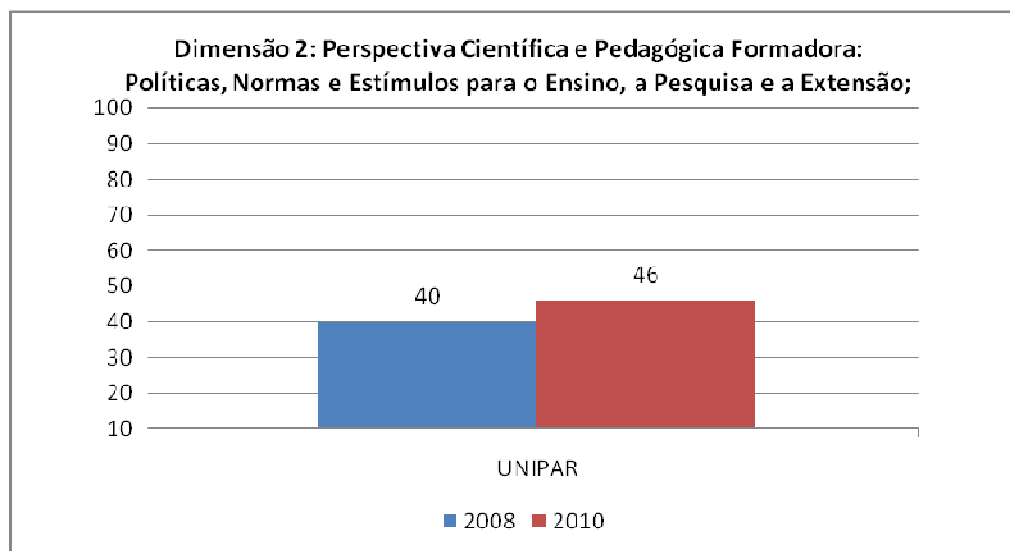
A partir dessas comparações podemos observar quais ações realmente surtiram o efeito, melhorando a qualidade dos nossos serviços e conseqüentemente a satisfação do nosso discente.

Nos resultados da avaliação Institucional por Dimensão, são considerados o resultado dos 7 (sete) campi e de todas as questões de compõe cada Dimensão.

As Dimensões aqui consideradas são as Dimensões utilizadas nos Instrumentos de Avaliação Externa, utilizados pelo INEP. Quando da Avaliação Institucional Externa.



Dimensão 02		
	2008	2010
UNIPAR	40	46



A dimensão nº 2, que engloba as Políticas, Normas e estímulos para o Ensino, a Pesquisa e a Extensão.

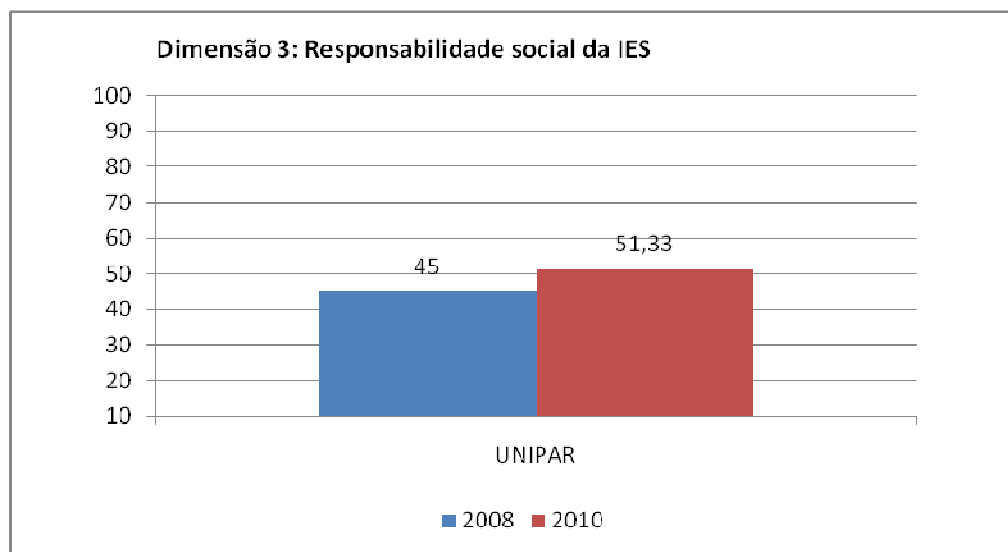
Conforme demonstra o Gráfico comparativo no ano de 2008, o nível de satisfação dentro das técnicas utilizadas, era de 40%, o que demonstrava que o discente estava MUITO SATISFEITO dentro da faixa de satisfação que vai de 25% a 50%.

No ano de 2010, embora o nível de satisfação tenha ficado ainda dentro dos parâmetros de MUITO SATISFEITO, há que se destacar o acréscimo percentual significativo de 6% no nível de satisfação.

Portanto Institucionalmente a Dimensão 2, no tocante a avaliação pelos discentes, encontra-se dentro do nível de satisfação desejado pela Instituição, para o ano de 2010.



Dimensão 03		
	2008	2010
UNIPAR	45	51,33



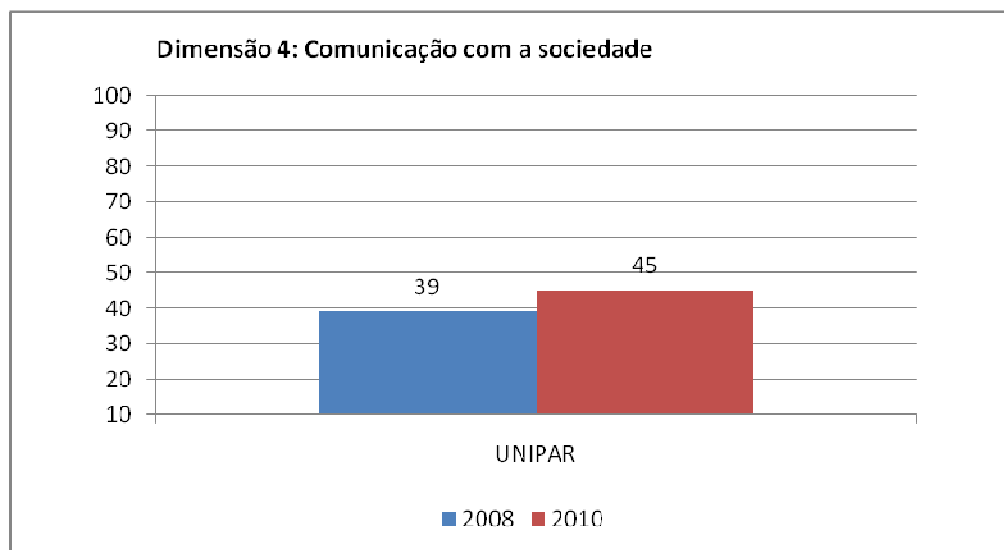
A dimensão nº 3 engloba as Ações de Responsabilidade Social.

Nesta dimensão, conforme demonstra o gráfico comparativo houve uma transposição de faixa no nível de satisfação do nosso cliente/ aluno referente a ações da Instituição que demonstram a sua responsabilidade social. Em 2008, o nível de satisfação, foi de **45% MUITO SATISFEITO** dentro da faixa de 25% a 50%, em 2010 o nível foi de **51%, AMPLAMENTE SATISFEITO** na faixa de 50,1% a 75%.

Dentro do âmbito da Responsabilidade Social, a Universidade encontra-se muito bem posicionada na opinião do acadêmico.



Dimensão 04		
	2008	2010
UNIPAR	39	45



A Dimensão nº 4 engloba as ações de Comunicação com a Sociedade.

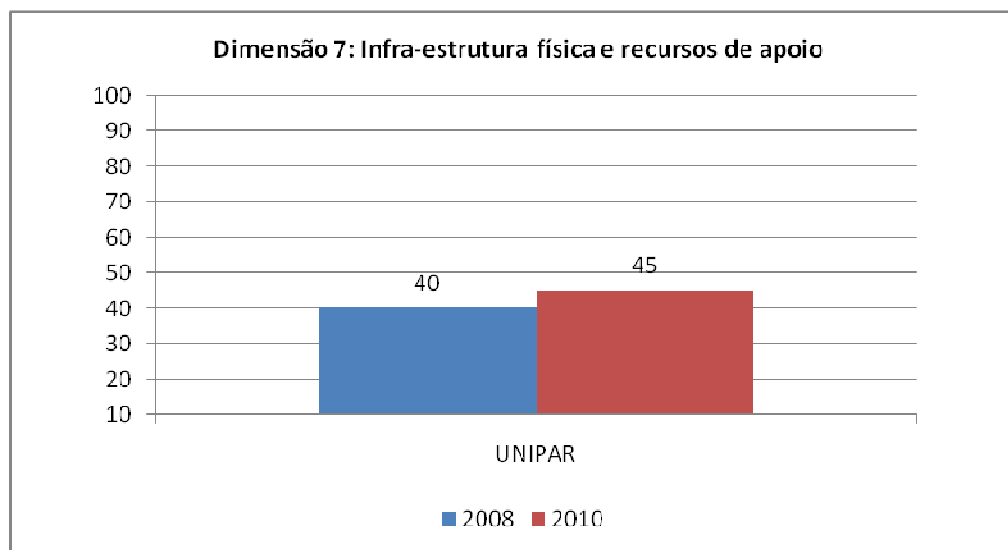
A exemplo das anteriores, na dimensão 4, também podemos observar que o nível de satisfação melhorou bastante, com elevação elevando de **39%** em 2008, para **45%** em 2010, MUITO SATISFEITO dentro da faixa de 25% a 50%, ainda que dentro da mesma faixa de satisfação. Vale destacar que houve uma melhoria substancial de 6 pontos percentuais nesta dimensão. Esse processo é muito importante, pois provoca a melhoria em várias outras dimensões, nas quais o nível de satisfação, por vezes é menor do que mereceria a gama de serviços ofertados pela Instituição, justamente por uma deficiência na comunicação interna e externa.



UNIVERSIDADE PARANAENSE – UNIPAR

Mantenedora – Associação Paranaense de Ensino e Cultura – APEC

Dimensão 07		
	2008	2010
UNIPAR	40	45



A Dimensão nº 7 engloba as ações de Infraestrutura física e recursos de apoio.

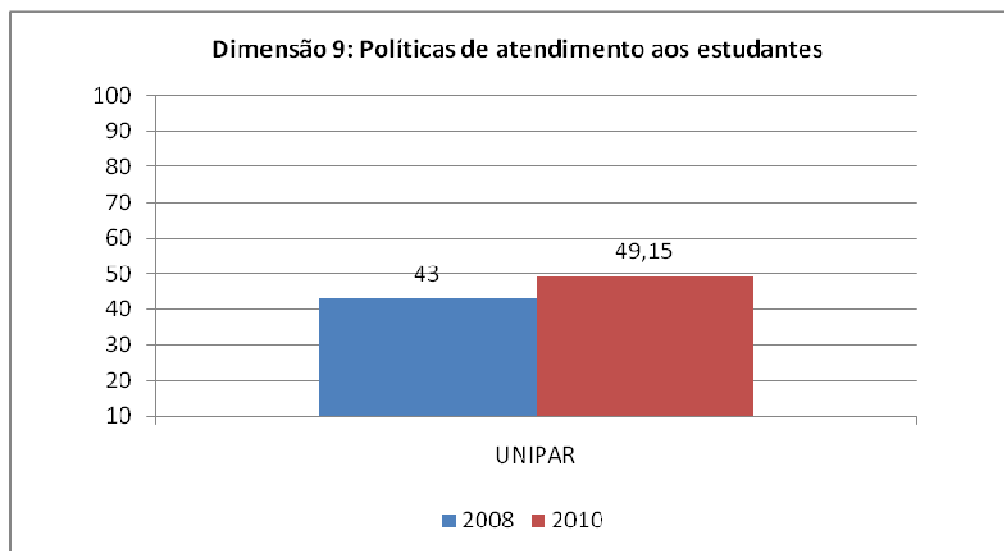
Em 2008, a dimensão 7, ficou no nível de 40% de satisfação, e em 2010, ficou com 45%, dentro da Faixa de 25% a 50% nível de **MUITO SATISFEITO**, houve um aumento significativo de satisfação de 5 pontos percentuais nesta Dimensão.



UNIVERSIDADE PARANAENSE – UNIPAR

Mantenedora – Associação Paranaense de Ensino e Cultura – APEC

Dimensão 09		
	2008	2010
UNIPAR	43	49,15



A dimensão nº 9 engloba as Políticas de Atendimento aos Discentes.

A dimensão 9 referente às políticas de Atendimento aos Discentes, foi a que teve o maior incremento percentual no índice de satisfação institucional considerado pelos discentes, elevando-se de 43% para 49,15%. Este aumento de 7 pontos percentuais, destacou o nível de satisfação deste seguimento.

Considerando a gama de programas mantidos pela Instituição, visando o atendimento do nosso acadêmico, este reconhecimento é muito gratificante para a UNIPAR.



5.1.2 DAS UNIDADES UNIVERSITÁRIAS

Considerando o mesmo método utilizando para medir o índice de satisfação do nosso cliente/aluno, na Universidade das Dimensões avaliadas pelos acadêmicos. Foi realizado um comparativo entre as dimensões de cada campus, considerando os resultados, das avaliações das duas últimas edições.

Esta forma de análise permite que a Instituição perceba qual foi a evolução no nível de satisfação dos nossos acadêmicos, em relação aos ciclos de avaliação anteriores em cada Dimensão em cada campus.

Para tanto, foram utilizados os resultados alcançados em 2008 e comparados aos resultados levantados no ano de 2010.

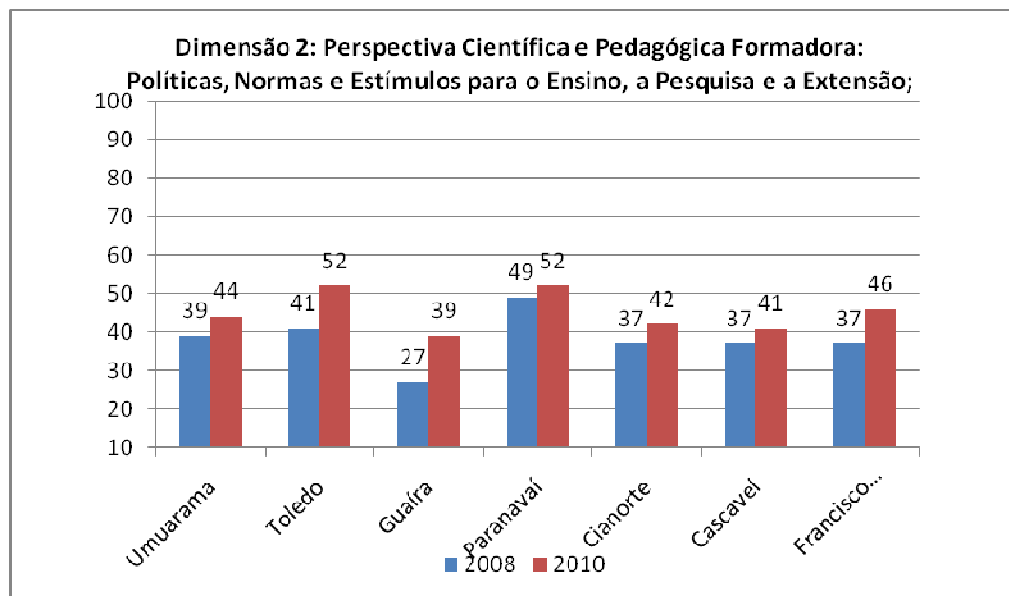
A partir destas comparações podemos observar quais ações realmente surtiram o efeito, melhorando a qualidade dos nossos serviços e conseqüentemente a satisfação do nosso discente.



UNIVERSIDADE PARANAENSE – UNIPAR

Mantenedora – Associação Paranaense de Ensino e Cultura – APEC

Dimensão 02		
Campus	2008	2010
Umuarama	39	44
Toledo	41	52
Guaira	27	39
Paranavaí	49	52
Cianorte	37	42
Cascavel	37	41
Francisco Beltrão	37	46



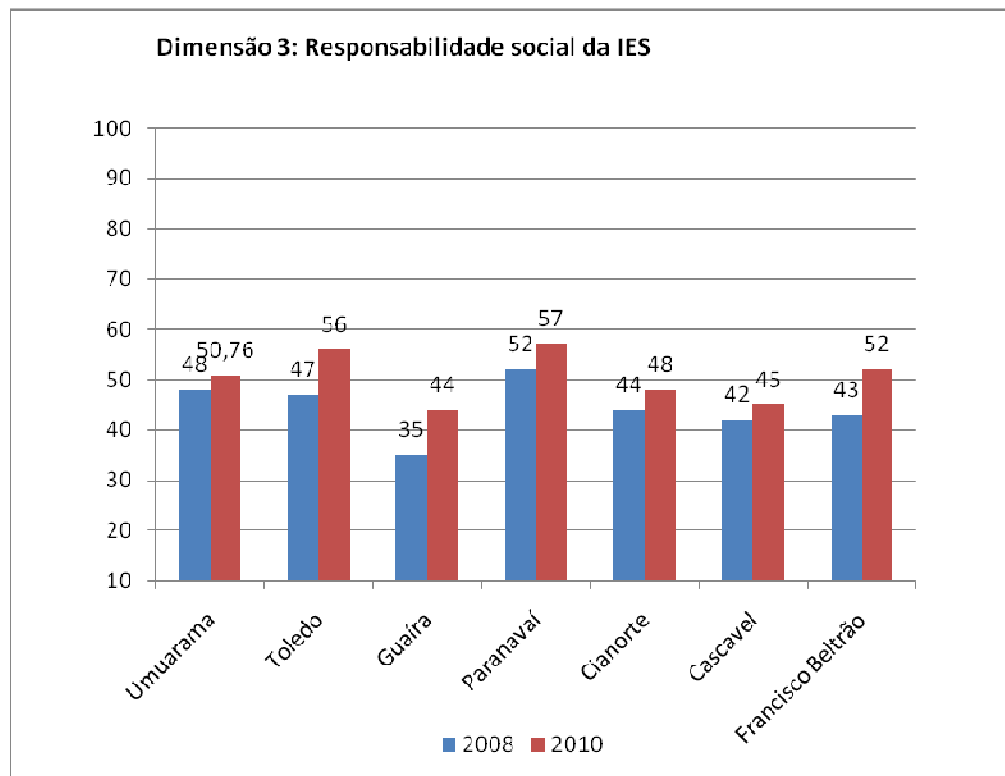
Conforme pode ser observado no gráfico relativo a Dimensão nº 2 todos os *campi* da UNIPAR, tiveram na avaliação 2010 elevação percentual no índice de satisfação em relação ao ano de 2008. No entanto devemos ressaltar que foi o campus de Guaira que teve o maior avanço no índice de satisfação de 27% para 39% aumento de 12 pontos percentuais. Destaque para o Campus de Toledo e Paranavaí que ultrapassaram a faixa de satisfação de MUITO SATISFEITO, de 25,1% a 50% para o AMPLAMENTE SATISFEITO de 50,1% A 75%.



UNIVERSIDADE PARANAENSE – UNIPAR

Mantenedora – Associação Paranaense de Ensino e Cultura – APEC

Dimensão 03		
Campus	2008	2010
Umuarama	48	50,76
Toledo	47	56
Guaíra	35	44
Paranavaí	52	57
Cianorte	44	48
Cascavel	42	45
Francisco Beltrão	43	52



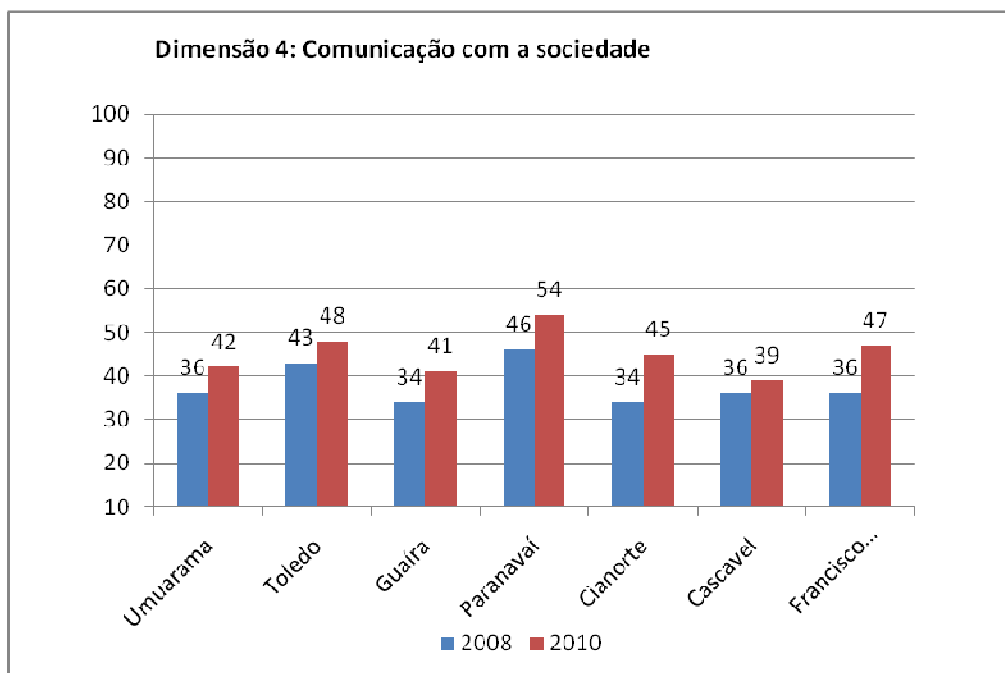
Na Dimensão nº 3. Podemos observar que a maior parte dos campi já ultrapassava o patamar de 40%, sendo que os campi de Umuarama, Toledo Paranavaí e Francisco Beltrão ultrapassaram o patamar de 50,1% passando da faixa de 25,1% a 50% de MUITO SATISFEITO para a faixa de 50,1% a 75% AMPLAMENTE SATISFEITO. Os demais campi também ampliaram o índice de satisfação do seguimento Discente.



UNIVERSIDADE PARANAENSE – UNIPAR

Mantenedora – Associação Paranaense de Ensino e Cultura – APEC

Dimensão 04		
Campus	2008	2010
Umuarama	36	42
Toledo	43	48
Guaira	34	41
Paranavaí	46	54
Cianorte	34	45
Cascavel	36	39
Francisco Beltrão	36	47



Conforme demonstra o gráfico acima todos os campi tiveram melhoria no nível de satisfação , com referência a comunicação da Instituição com a sociedade, em relação aos resultados alcançados em 2008, melhorando o seu desempenho significativamente em relação aos resultados do ciclo avaliativo anterior.

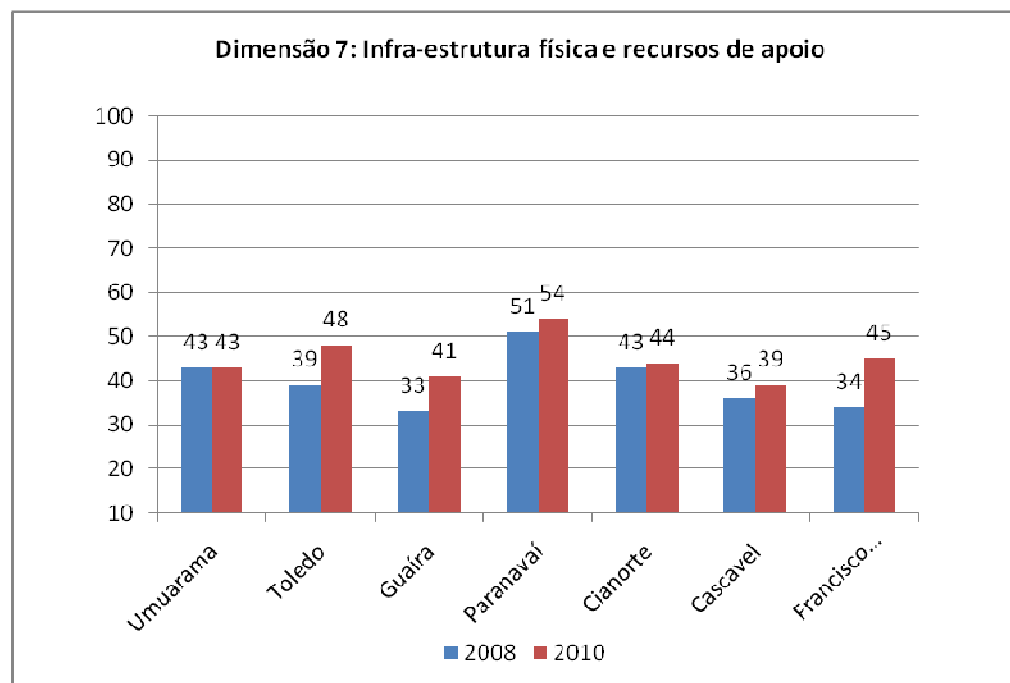
O campus Paranavaí, que ultrapassou o a faixa de satisfação do MUITO SATISFEITO que vai de 25,1% até 50%, alcançando o índice de 54% no nível de AMPLAMENTE SATISFEITO..



UNIVERSIDADE PARANAENSE – UNIPAR

Mantenedora – Associação Paranaense de Ensino e Cultura – APEC

Dimensão 07		
Campus	2008	2010
Umuarama	43	43
Toledo	39	48
Guaíra	33	41
Paranavaí	51	54
Cianorte	43	44
Cascavel	36	39
Francisco Beltrão	34	45



Considerando o gráfico acima, que avalia a infraestrutura Física e Recursos de Apoio da Instituição. Podemos considerar que o nosso discente encontra-se bastante satisfeito com a infra-estrutura disponibilizada pelo campus, para o desenvolvimento das atividades de cada curso.

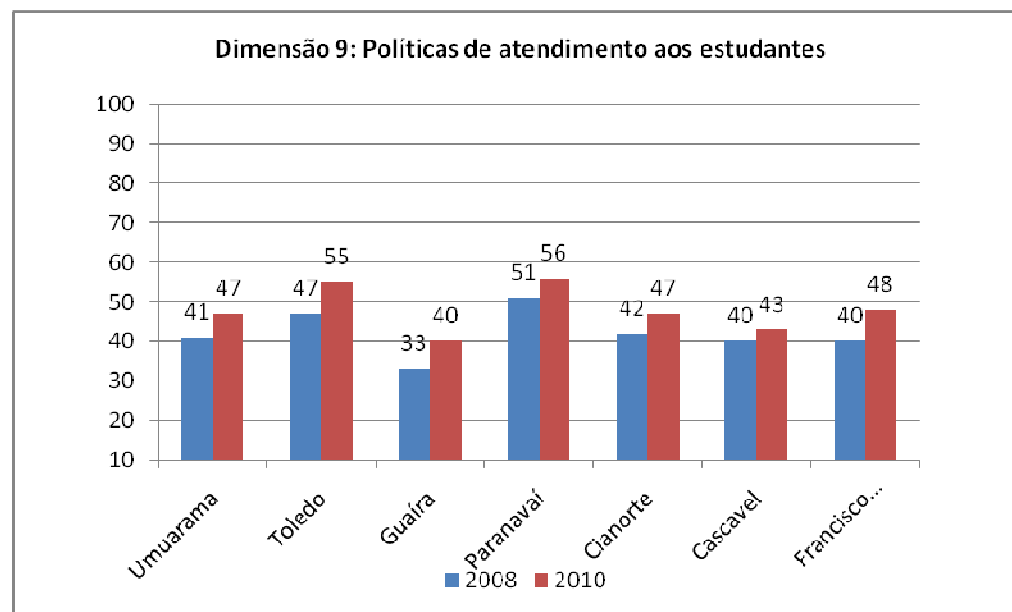
O Campus de Paranavaí, em 2008 já ultrapassava o patamar 50, 1%, dentro da Faixa de AMPLAMENTE SATISFEITO, logo, esse campus ampliou ainda mais o nível de satisfação de seus acadêmicos em 3 pontos percentuais indo de 51% para 54%.



UNIVERSIDADE PARANAENSE – UNIPAR

Mantenedora – Associação Paranaense de Ensino e Cultura – APEC

Dimensão 09		
Campus	2008	2010
Umuarama	41	47
Toledo	47	55
Guaíra	33	40
Paranavaí	51	56
Cianorte	42	47
Cascavel	40	43
Francisco Beltrão	40	48



Nesta Dimensão todos os campi sem exceção alcançaram índices de satisfação bastante significativos com relação aos resultados de 2008.

O Campus de Toledo ultrapassou o índice de 50, 1 % que corresponde à faixa de AMPLAMENTE SATISFEITO, ampliando de 47% MUITO SATISFEITO em 2008 para 55% AMPLAMENTE SATISFEITO em 2010

Enquanto, o campus de Paranavaí ampliou o percentual de satisfação de AMPLAMENTE SATISFEITO, de 51% para 56%.

Esses resultados demonstram o grande investimento feito pela Instituição nas Políticas de Atendimento aos Discentes.



UNIVERSIDADE PARANAENSE – UNIPAR

Mantenedora – Associação Paranaense de Ensino e Cultura – APEC

Considerando as Dimensões que foram avaliadas pelos discentes em cada campus, em 2010, é visível a percepção da melhoria da satisfação da comunidade interna seguimento corpo discente,

Ressalta-se que em todas as Dimensões houve acréscimos percentuais substanciais que demonstram o empenho da Instituição na satisfação do seu acadêmico.



5.2. AVALIAÇÃO CORPO DOCENTE

5.2.1 DA UNIPAR

Os docentes avaliaram as seguintes dimensões:

Dimensão 2: Políticas de estímulo para o ensino, a pesquisa, a extensão, a pós-graduação, produção acadêmica, bolsas de pesquisa, monitoria e outras modalidades na Universidade Paranaense.

Dimensão 3: Responsabilidade social da UNIPAR e sua contribuição com a inclusão social, desenvolvimento socioeconômico, defesa do meio ambiente, memória cultural, produção artística e patrimônio cultural

Dimensão 4: Meios utilizados pela UNIPAR para comunicar-se com a sociedade.

Dimensão 5: Políticas de pessoal, de carreiras do corpo docente e técnico-administrativo, seu aperfeiçoamento, desenvolvimento profissional e condições de trabalho na Universidade Paranaense

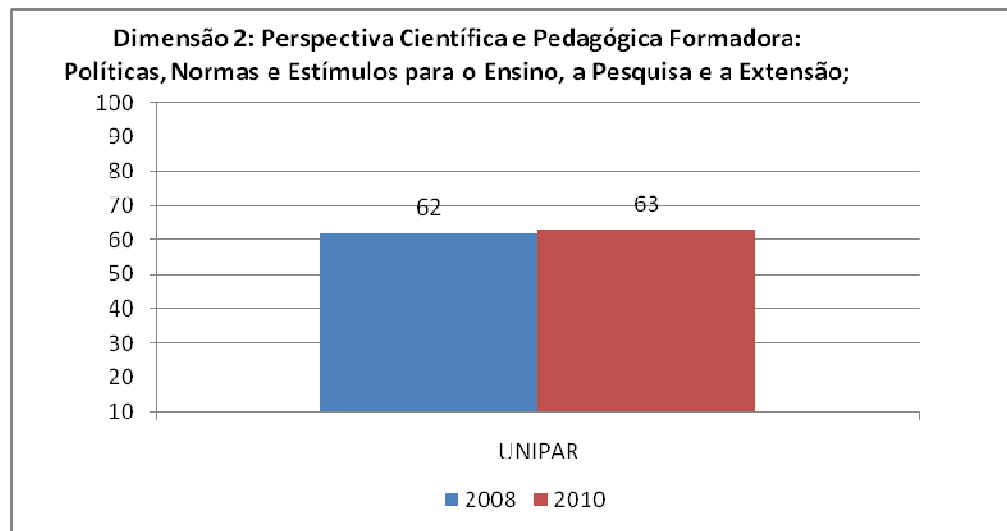
Dimensão 7: Infraestrutura física de ensino, pesquisa, biblioteca, recursos de informação e comunicação que a UNIPAR oferece aos discentes.



UNIVERSIDADE PARANAENSE – UNIPAR

Mantenedora – Associação Paranaense de Ensino e Cultura – APEC

Dimensão 02		
	2008	2010
UNIPAR	62	63

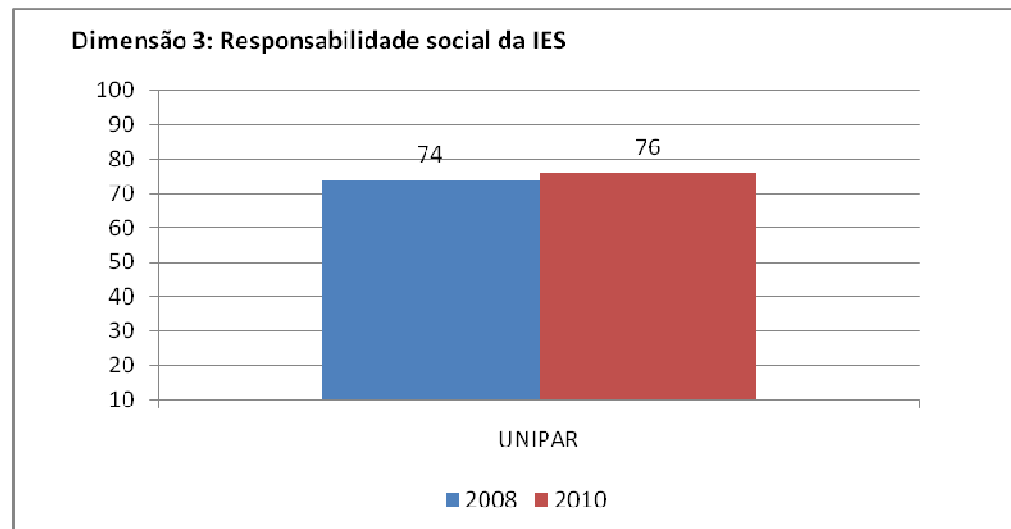




UNIVERSIDADE PARANAENSE – UNIPAR

Mantenedora – Associação Paranaense de Ensino e Cultura – APEC

Dimensão 03		
	2008	2010
UNIPAR	74	76

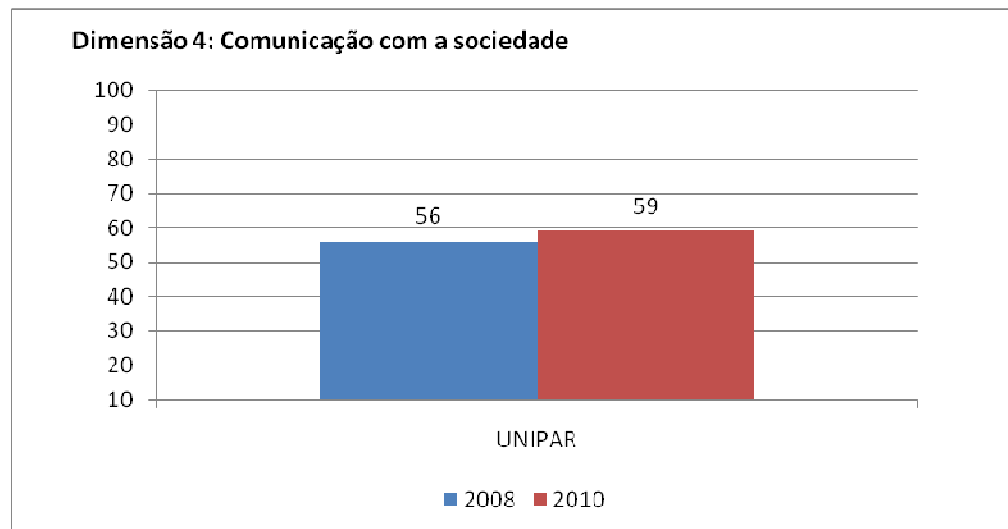




UNIVERSIDADE PARANAENSE – UNIPAR

Mantenedora – Associação Paranaense de Ensino e Cultura – APEC

Dimensão 04		
	2008	2010
UNIPAR	56	59

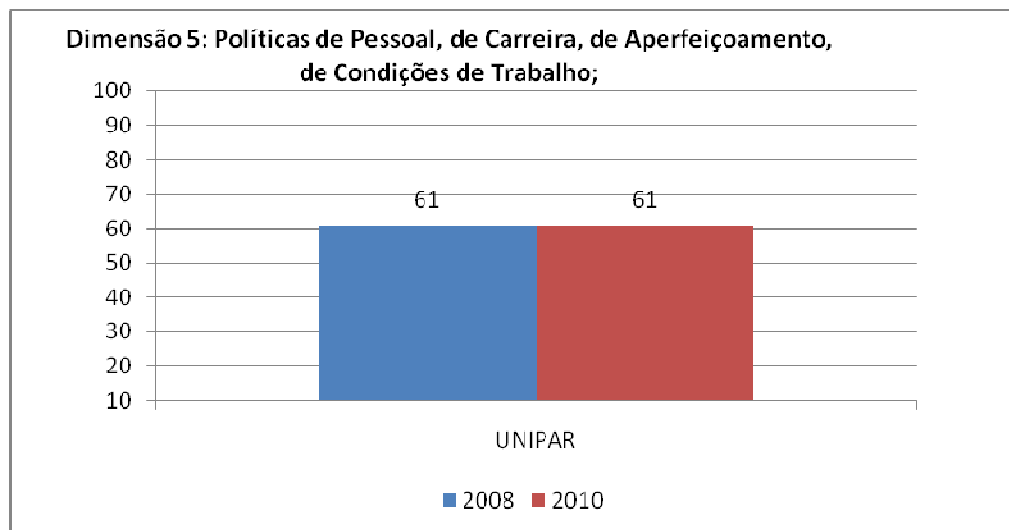




UNIVERSIDADE PARANAENSE – UNIPAR

Mantenedora – Associação Paranaense de Ensino e Cultura – APEC

Dimensão 05		
	2008	2010
UNIPAR	61	61



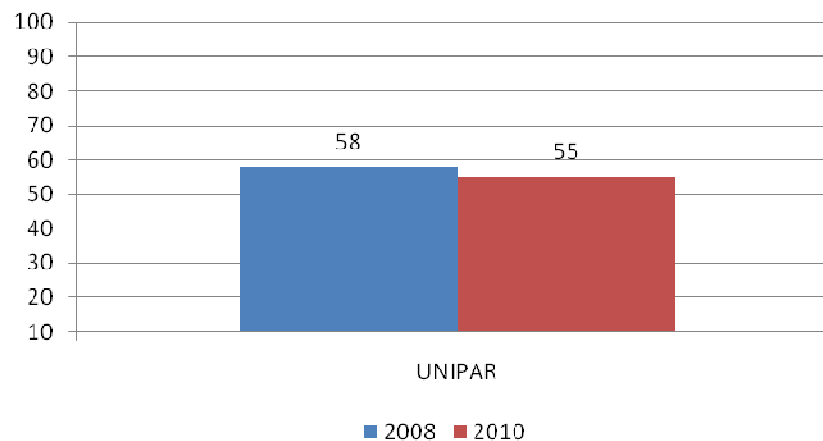


UNIVERSIDADE PARANAENSE – UNIPAR

Mantenedora – Associação Paranaense de Ensino e Cultura – APEC

Dimensão 07		
	2008	2010
UNIPAR	58	55

Dimensão 7: Infraestrutura física e recursos de apoio





Todas as Dimensões avaliadas permaneceram no patamar de AMPLAMENTE SATISFEITO que está na faixa de aprovação de 50% a 75%.

Destacamos positivamente a Dimensão 3 – Responsabilidade Social que mudou do patamar de AMPLAMENTE SATISFEITO na faixa de 50% a 75% para TOTALMENTE SATISFEITO na faixa de 75% a 100% de nível de satisfação.



5.2.2 DAS UNIDADES UNIVERSITÁRIAS

Considerando o mesmo método utilizando para medir o índice de satisfação do corpo docente na Universidade das dimensões avaliadas pelos docentes. Foi realizado um comparativo entre as dimensões de cada campus, considerando os resultados, das avaliações das duas últimas edições.

Esta forma de análise permite que a Instituição perceba qual foi à evolução no nível de satisfação dos docentes, em relação aos ciclos de avaliação anteriores em cada Dimensão em cada Unidade.

Para tanto, foram utilizados os resultados alcançados em 2008 e comparados aos resultados levantados no ano de 2011.

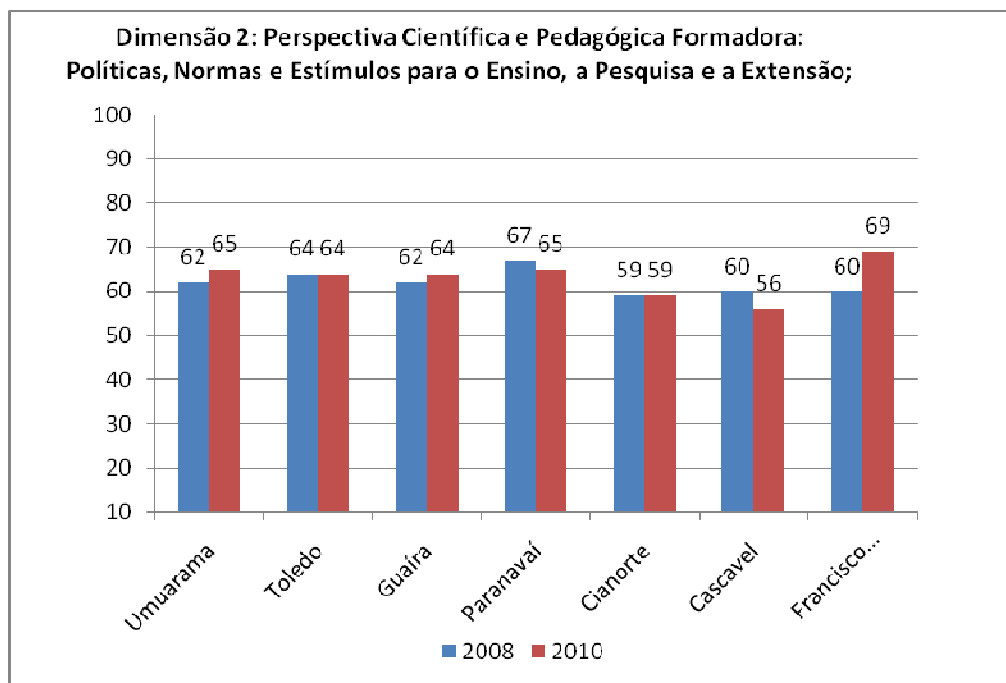
A partir destas comparações podemos observar quais ações realmente surtiram o efeito, melhorando a qualidade dos nossos serviços e conseqüentemente a satisfação do nosso docente..



UNIVERSIDADE PARANAENSE – UNIPAR

Mantenedora – Associação Paranaense de Ensino e Cultura – APEC

Dimensão 02		
Campus	2008	2010
Umuarama	62	65
Toledo	64	64
Guaíra	62	64
Paranavaí	67	65
Cianorte	59	59
Cascavel	60	56
Francisco Beltrão	60	69



Considerando os resultados apresentados em cada Unidade todos os índices permaneceram no patamar de AMPLAMENTE SATISFEITO que vai de 50% a 75%.

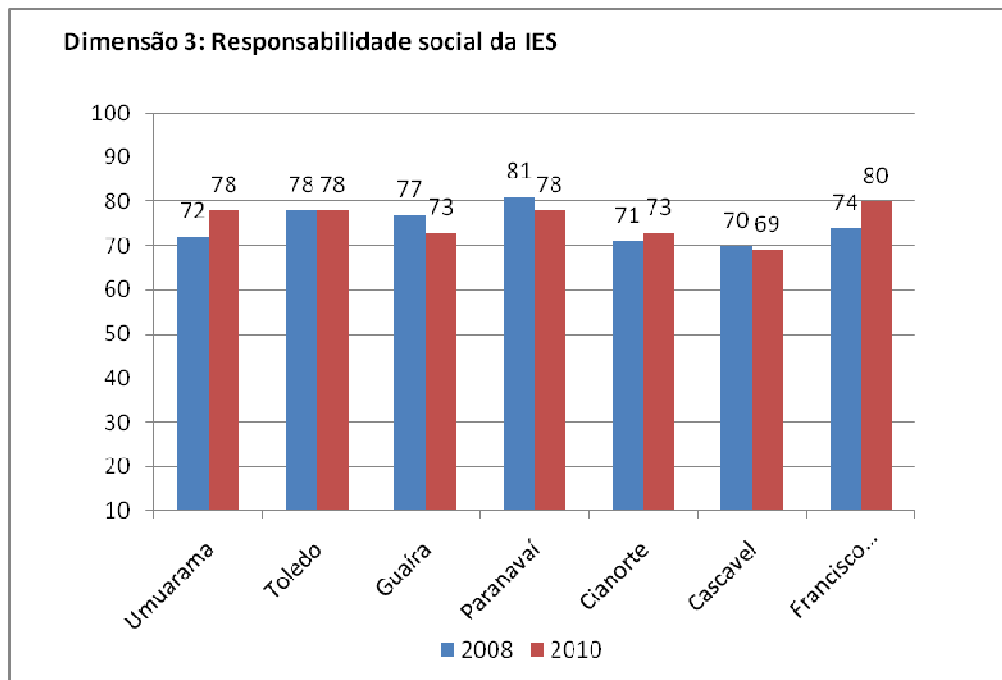
Destacamos o Campus de Francisco Beltrão que teve o aumento percentual no nível de satisfação de 9%.



UNIVERSIDADE PARANAENSE – UNIPAR

Mantenedora – Associação Paranaense de Ensino e Cultura – APEC

Dimensão 03		
Campus	2008	2010
Umuarama	72	78
Toledo	78	78
Guaíra	77	73
Paranavaí	81	78
Cianorte	71	73
Cascavel	70	69
Francisco Beltrão	74	80



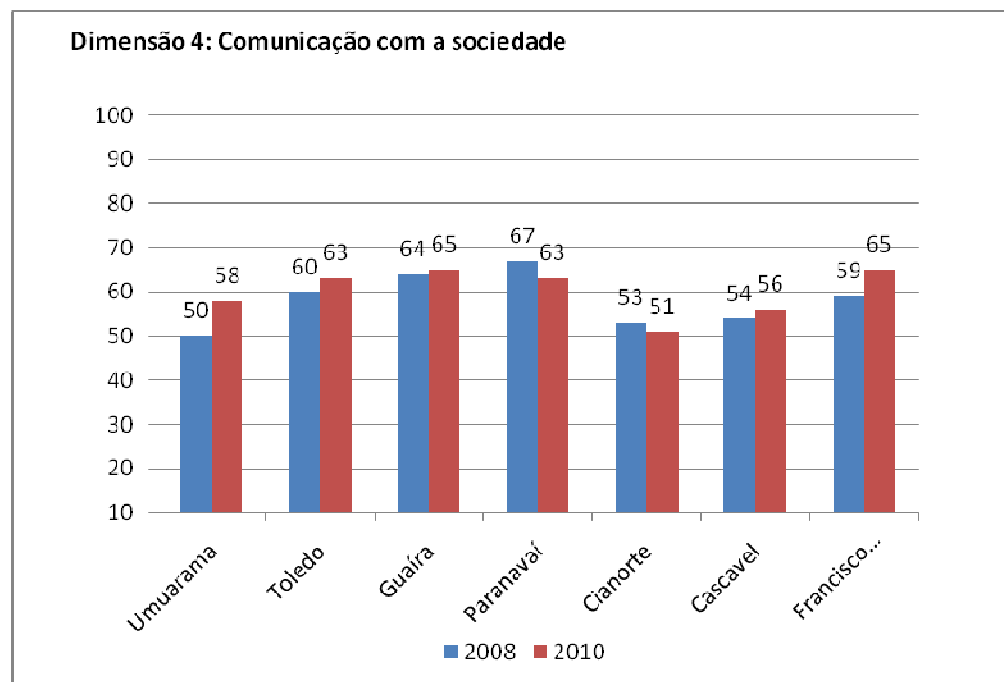
Em relação à Dimensão 3 - Responsabilidade Social – as Unidades de Umuarama, Toledo, Paranavaí Francisco Beltrão, estão na faixa de aprovação que vai de 75% a 100% TOTALMENTE SATISFEITO. Os demais estão na faixa de AMPLAMENTE SATISFEITO.



UNIVERSIDADE PARANAENSE – UNIPAR

Mantenedora – Associação Paranaense de Ensino e Cultura – APEC

Dimensão 04		
Campus	2008	2010
Umuarama	50	58
Toledo	60	63
Guaíra	64	65
Paranavaí	67	63
Cianorte	53	51
Cascavel	54	56
Francisco Beltrão	59	65



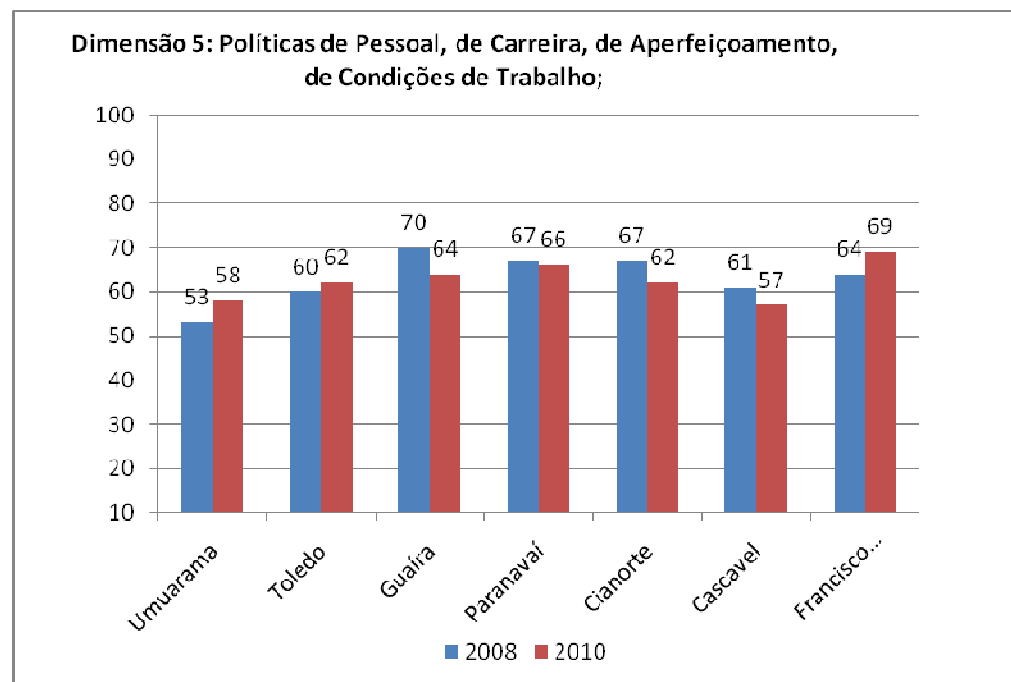
Em relação á dimensão que trata da comunicação com a Sociedade todas as Unidades de mantiverem no patamar de AMPLAMENTE SATISFEITO na faixa de 50% a 75% de índices de satisfação.



UNIVERSIDADE PARANAENSE – UNIPAR

Mantenedora – Associação Paranaense de Ensino e Cultura – APEC

Dimensão 05		
Campus	2008	2010
Umuarama	53	58
Toledo	60	62
Guaíra	70	64
Paranavaí	67	66
Cianorte	67	62
Cascavel	61	57
Francisco Beltrão	64	69



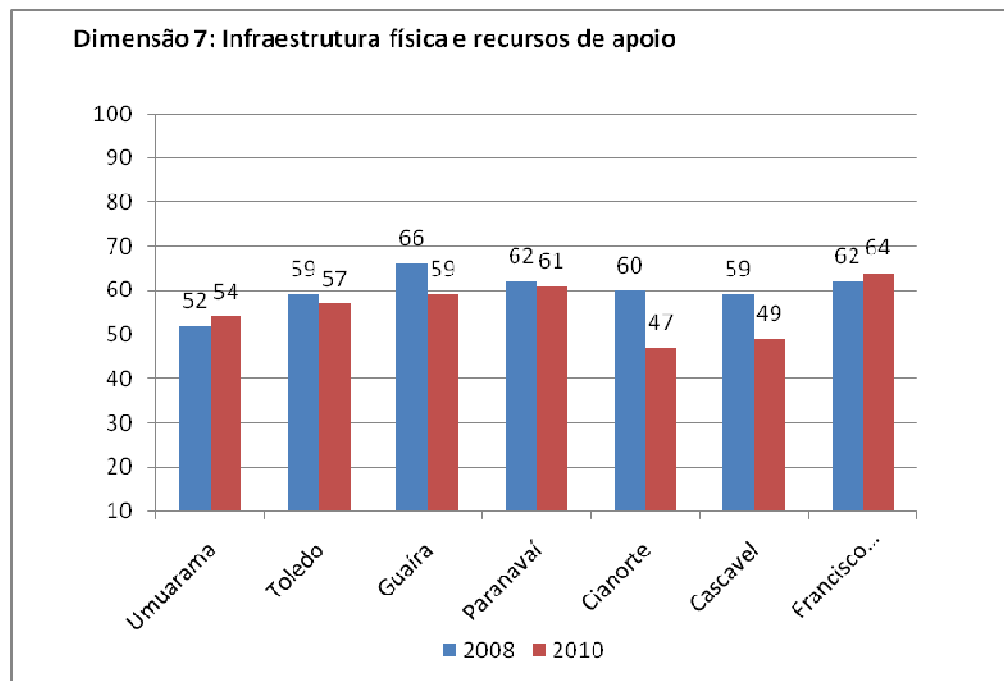
O nível de satisfação dos docentes referente as Políticas de Recursos Humanos da Instituição, permaneceram no patamar de AMPLAMENTE SATISFEITO, que vai de 50% a 75% em todas Unidades.



UNIVERSIDADE PARANAENSE – UNIPAR

Mantenedora – Associação Paranaense de Ensino e Cultura – APEC

Dimensão 07		
Campus	2008	2010
Umuarama	52	54
Toledo	59	57
Guaíra	66	59
Paranavaí	62	61
Cianorte	60	47
Cascavel	59	49
Francisco Beltrão	62	64



Em relação a Dimensão 7, com exceção de Cianorte e Cascavel, cujo índice de satisfação migrou para a faixa de MUITO SATISFEITO, que vai de 25% a 50% , todos os demais permaneceram no patamar de AMPLAMENTE SATISFEITO, dentro da faixa de 50% a 75%.



5.3. AVALIAÇÃO CORPO TÉCNICO ADMINISTRATIVO

5.3.1 DA UNIPAR

Os Funcionários Técnicos Administrativos avaliaram as seguintes dimensões:

Dimensão 2: Políticas de estímulo para o ensino, a pesquisa, a extensão, a pós-graduação, produção acadêmica, bolsas de pesquisa, monitoria e outras modalidades na Universidade Paranaense.

Dimensão 3: Responsabilidade social da UNIPAR e sua contribuição com a inclusão social, desenvolvimento socioeconômico, defesa do meio ambiente, memória cultural, produção artística e patrimônio cultural

Dimensão 4: Meios utilizados pela UNIPAR para comunicar-se com a sociedade.

Dimensão 5: Políticas de pessoal, de carreiras do corpo docente e técnico-administrativo, seu aperfeiçoamento, desenvolvimento profissional e condições de trabalho na Universidade Paranaense

Dimensão 6. Organização e Gestão Institucional

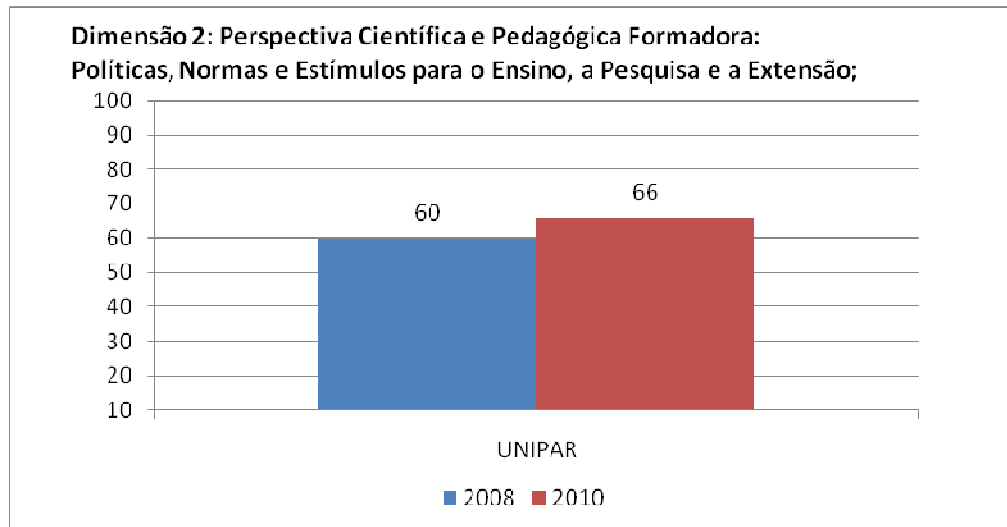
Dimensão 7: Infraestrutura física de ensino, pesquisa, biblioteca, recursos de informação e comunicação que a UNIPAR oferece aos discentes.



UNIVERSIDADE PARANAENSE – UNIPAR

Mantenedora – Associação Paranaense de Ensino e Cultura – APEC

Dimensão 02		
	2008	2010
UNIPAR	60	66

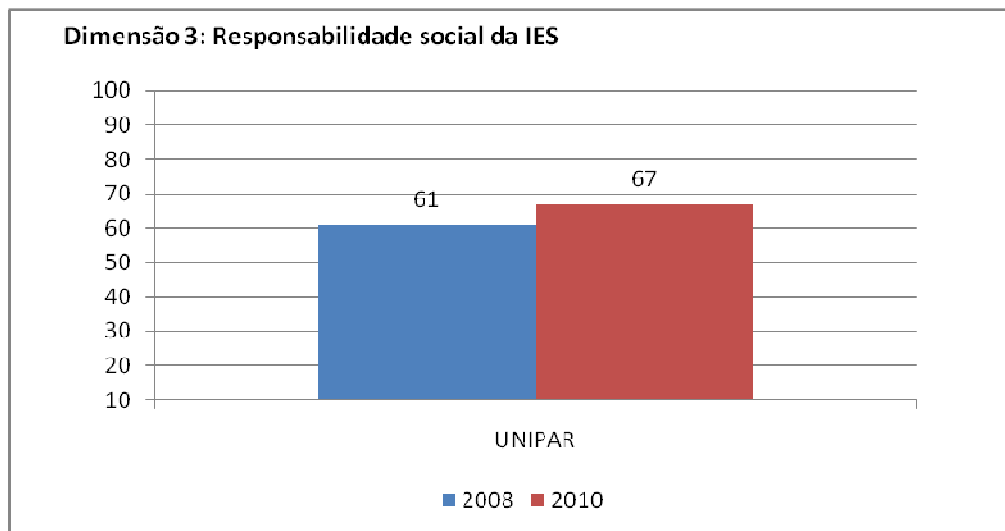




UNIVERSIDADE PARANAENSE – UNIPAR

Mantenedora – Associação Paranaense de Ensino e Cultura – APEC

Dimensão 03		
	2008	2010
UNIPAR	61	67



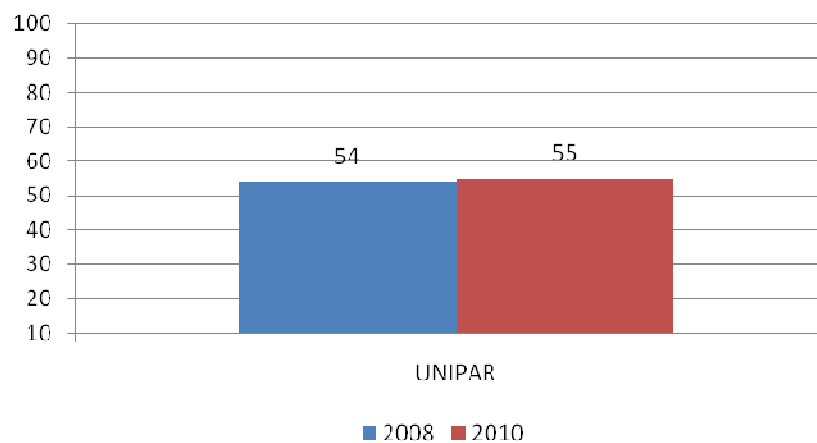


UNIVERSIDADE PARANAENSE – UNIPAR

Mantenedora – Associação Paranaense de Ensino e Cultura – APEC

Dimensão 04		
	2008	2010
UNIPAR	54	55

Dimensão 4: Comunicação com a sociedade



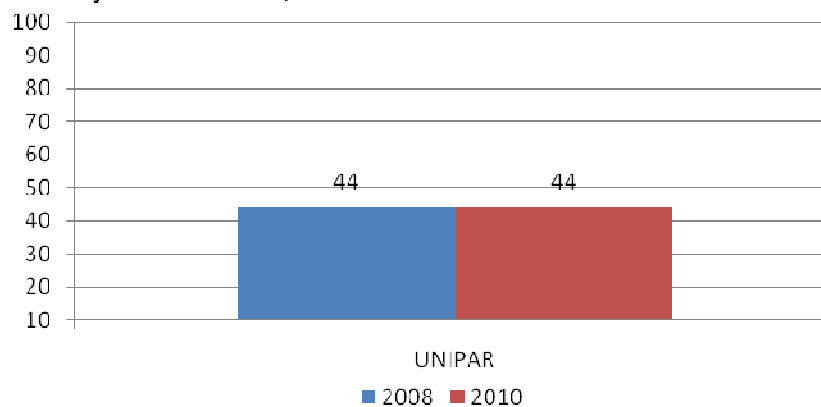


UNIVERSIDADE PARANAENSE – UNIPAR

Mantenedora – Associação Paranaense de Ensino e Cultura – APEC

Dimensão 05		
	2008	2010
UNIPAR	44	44

Dimensão 5: Políticas de Pessoal, de Carreira, de Aperfeiçoamento, de Condições de Trabalho;

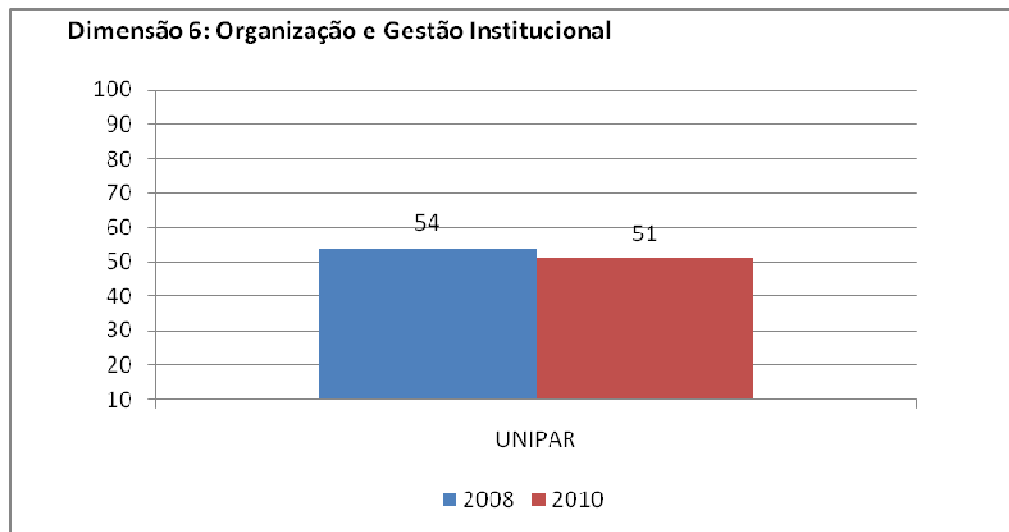




UNIVERSIDADE PARANAENSE – UNIPAR

Mantenedora – Associação Paranaense de Ensino e Cultura – APEC

Dimensão 06		
	2008	2010
UNIPAR	49	49

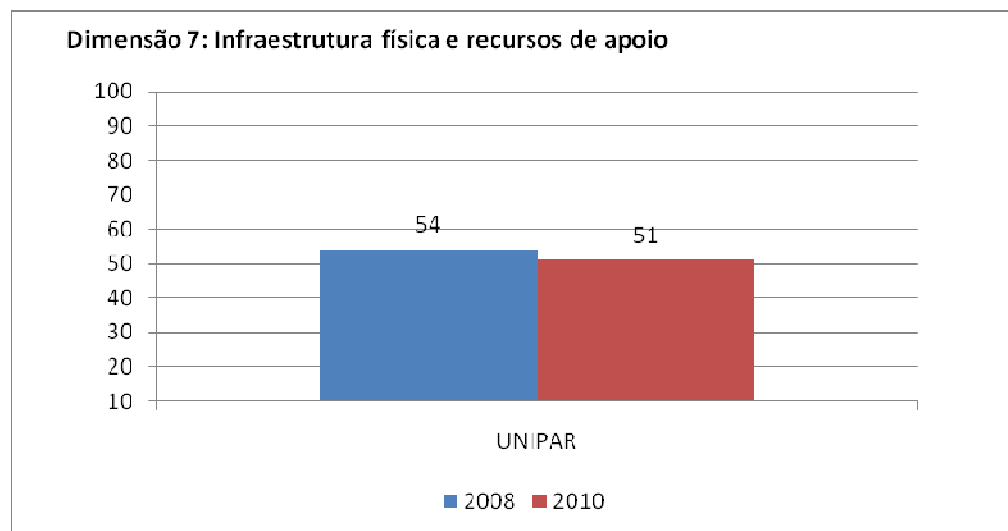




UNIVERSIDADE PARANAENSE – UNIPAR

Mantenedora – Associação Paranaense de Ensino e Cultura – APEC

Dimensão 07		
	2008	2010
UNIPAR	54	51





Destacamos positivamente a dimensão 2: Políticas de estímulo para o ensino, a pesquisa, a extensão, a pós-graduação, produção acadêmica, bolsas de pesquisa, monitoria e outras modalidades na Universidade Paranaense, e a dimensão 3 – Responsabilidade Social que aumentaram 6 pontos percentuais na avaliação de 2010/2012 em relação a avaliação 2008.



5.3.2 DAS UNIDADES UNIVERSITÁRIAS

Considerando o mesmo método utilizando para medir o índice de satisfação dos Funcionários Técnicos Administrativos na Universidade das dimensões avaliadas pelos funcionários técnicos administrativos. Foi realizado um comparativo entre as dimensões de cada campus, considerando os resultados, das avaliações das duas últimas edições.

Esta forma de análise permite que a Instituição perceba qual foi a evolução no nível de satisfação dos Funcionários Técnicos Administrativos em relação aos ciclos de avaliação anteriores em cada Dimensão em cada Unidade.

Para tanto, foram utilizados os resultados alcançados em 2008 e comparados aos resultados levantados no ano de 2011.

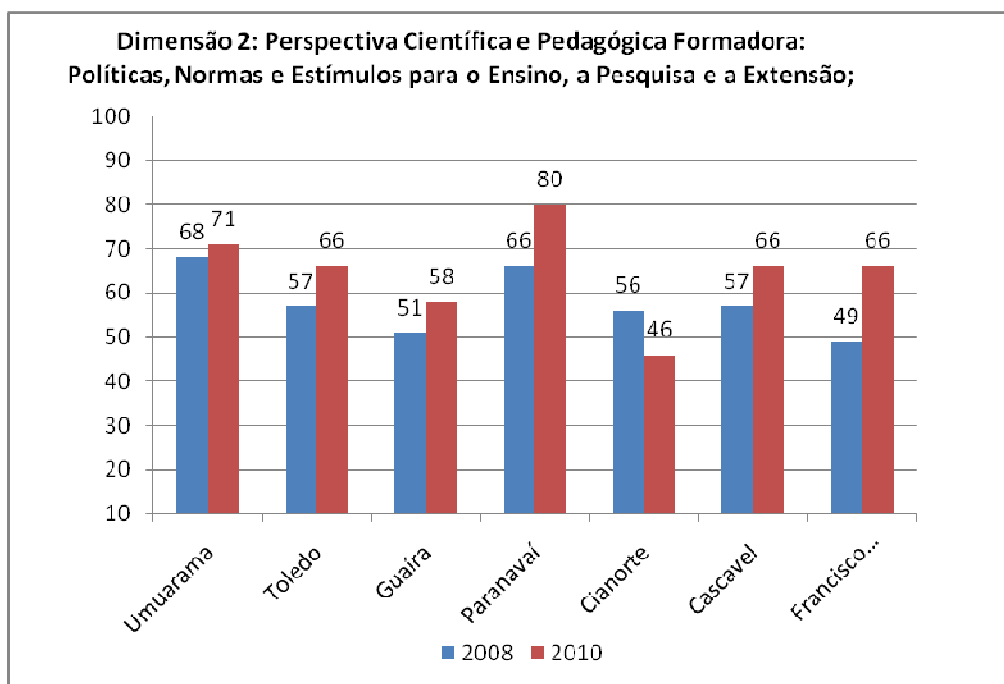
A partir destas comparações podemos observar quais ações realmente surtiram o efeito, melhorando a qualidade dos nossos serviços e conseqüentemente a satisfação dos Funcionários Técnicos Administrativos. .



UNIVERSIDADE PARANAENSE – UNIPAR

Mantenedora – Associação Paranaense de Ensino e Cultura – APEC

Dimensão 02		
Campus	2008	2010
Umuarama	68	71
Toledo	57	66
Guaíra	51	58
Paranavaí	66	80
Cianorte	56	46
Cascavel	57	66
Francisco Beltrão	49	66



No que se refere a dimensão 2, 6 das 7 unidades permaneceram no patamar de **AMPLAMENTE SATISFEITO**, na faixa de 50% a 75% de índice de satisfação.

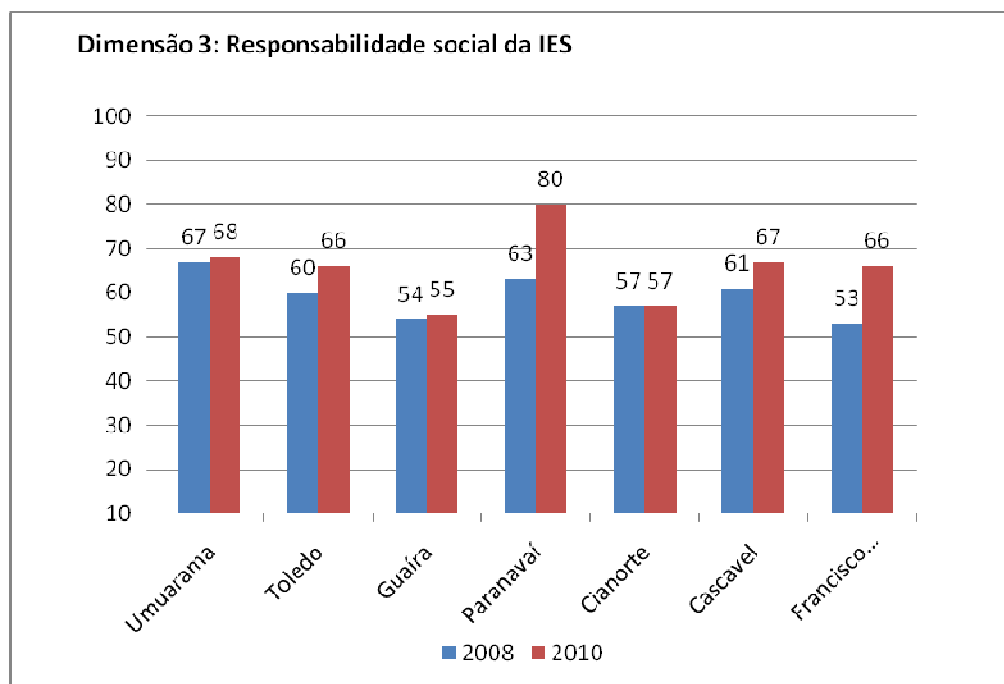
A exceção foi a Unidade de Cianorte que migrou para o patamar de **MUITO SATISFEITO** na faixa de 25% a 50%.



UNIVERSIDADE PARANAENSE – UNIPAR

Mantenedora – Associação Paranaense de Ensino e Cultura – APEC

Dimensão 03		
Campus	2008	2010
Umuarama	67	68
Toledo	60	66
Guaíra	54	55
Paranavaí	63	80
Cianorte	57	57
Cascavel	61	67
Francisco Beltrão	53	66



Conforme o gráfico comparativo acima, a dimensão 3, teve elevação dos índices de aprovação em todas as unidades ficando no patamar de AMPLAMENTE SATISFEITO na faixa de 50% a 75% em 6 das 7 Unidades.

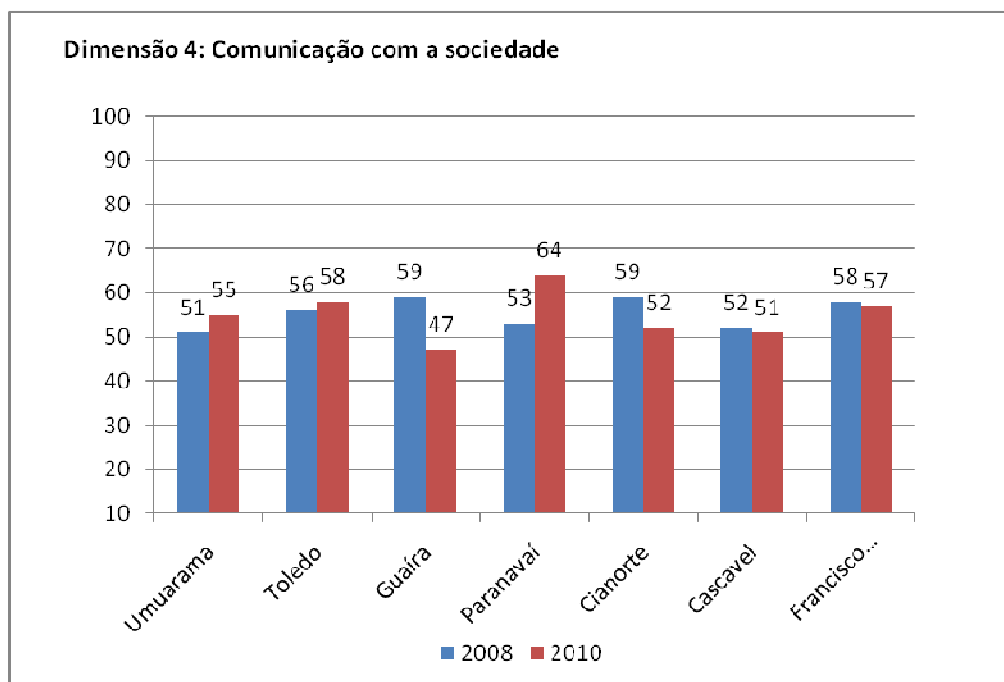
Destaque para a Unidade de Paranavaí que migrou para o patamar de TOTALMENTE SATISFEITO na faixa de 75% a 100% de índices de satisfação.



UNIVERSIDADE PARANAENSE – UNIPAR

Mantenedora – Associação Paranaense de Ensino e Cultura – APEC

Dimensão 04		
Campus	2008	2010
Umuarama	51	55
Toledo	56	58
Guaira	59	47
Paranavaí	53	64
Cianorte	59	52
Cascavel	52	51
Francisco Beltrão	58	57



Em relação a dimensão 4, o gráfico mostra que em todas as unidades, com exceção de Guairá, o nível de satisfação ficou no patamar de AMPLAMENTE SATISFEITO na faixa de 50% a 75%.

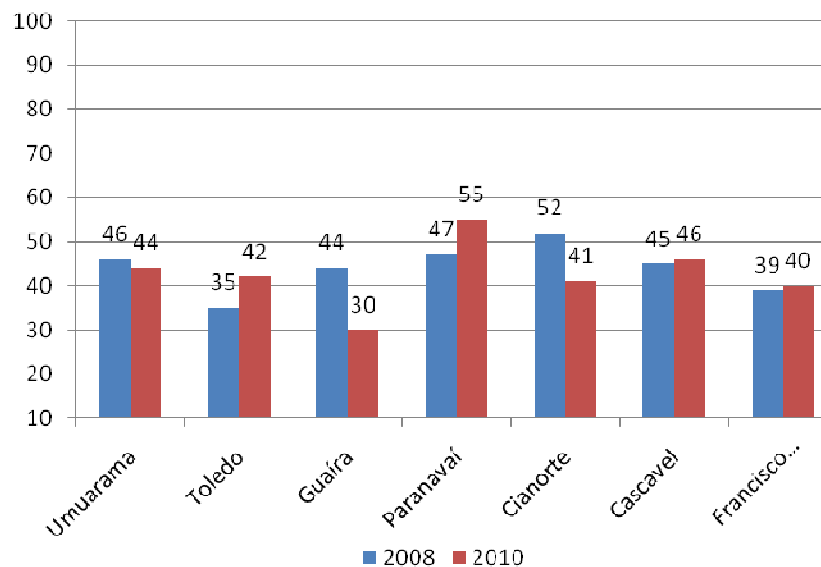


UNIVERSIDADE PARANAENSE – UNIPAR

Mantenedora – Associação Paranaense de Ensino e Cultura – APEC

Dimensão 05		
Campus	2008	2010
Umuarama	46	44
Toledo	35	42
Guaíra	44	30
Paranavaí	47	55
Cianorte	52	41
Cascavel	45	46
Francisco Beltrão	39	40

Dimensão 5: Políticas de Pessoal, de Carreira, de Aperfeiçoamento, de Condições de Trabalho;



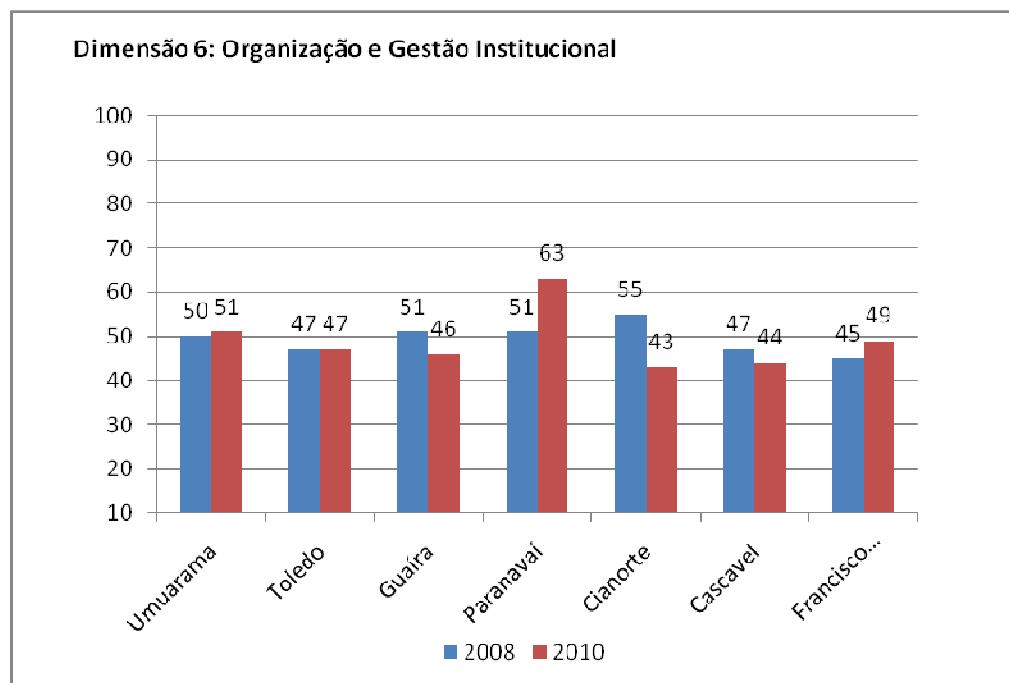
Todas unidades com exceção de Umuarama, Guaira, e Cianorte, tiveram aumento no índice da satisfação com relação a dimensão 5.



UNIVERSIDADE PARANAENSE – UNIPAR

Mantenedora – Associação Paranaense de Ensino e Cultura – APEC

Dimensão 06		
Campus	2008	2010
Umuarama	50	51
Toledo	47	47
Guaira	51	46
Paranavaí	51	63
Cianorte	55	43
Cascavel	47	44
Francisco Beltrão	45	49



Tiveram

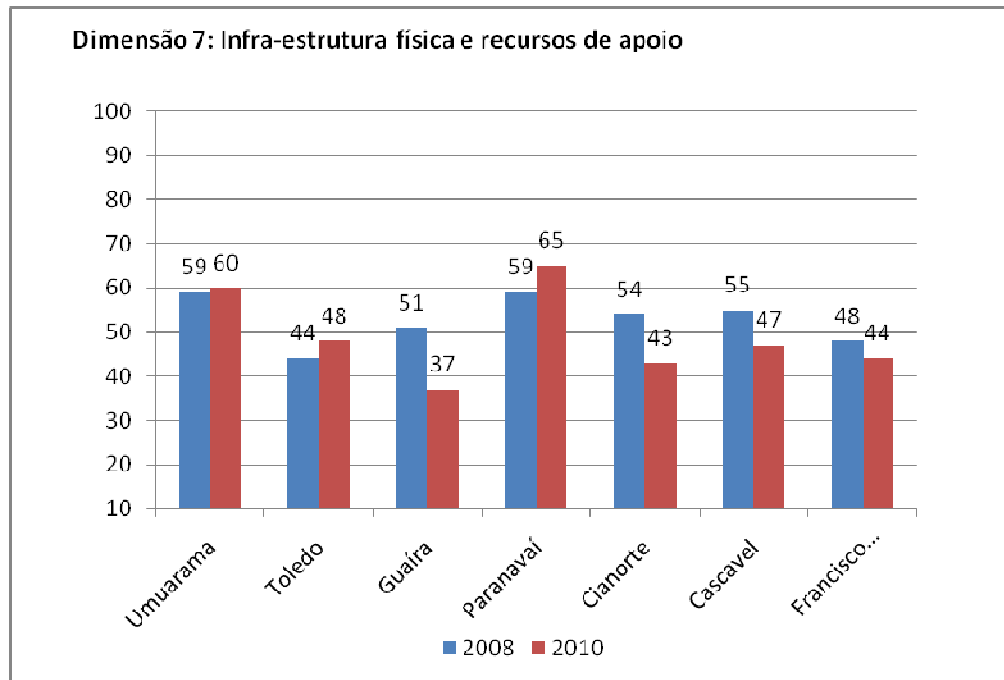
As Unidades de Umuarama, Paranavaí, Francisco Beltrão e Toledo, tiveram aumento os índices de satisfação em relação a dimensão 6. Destaque para Paranavaí com elevação no índice de 12 pontos percentuais.



UNIVERSIDADE PARANAENSE – UNIPAR

Mantenedora – Associação Paranaense de Ensino e Cultura – APEC

Dimensão 07		
Campus	2008	2010
Umuarama	59	60
Toledo	44	48
Guaira	51	37
Paranavaí	59	65
Cianorte	54	43
Cascavel	55	47
Francisco Beltrão	48	44



Com relação a dimensão 7, as unidades de Umuarama, Toledo e Paranavaí, tiveram, elevação nos índices de satisfação. No entanto as demais Unidades tiveram redução no nível de satisfação dos funcionários técnicos administrativos nesta dimensão.



6. ANÁLISE DE POTENCIALIDADES E AÇÕES PROPOSTAS POR SEGUIMENTO

A presente análise organiza-se a partir do questionário de autoavaliação institucional da Universidade Paranaense – UNIPAR, composto por 30 (trinta) questões. Inicialmente cabe destacar que se estabeleceu como parâmetro satisfatório, a porcentagem de 40%. Sendo assim, nas questões em que se obtiveram notas semelhantes ou maiores que 40 (quarenta), considera-se a meta atingida. Infere-se ainda, que na escala do nível de aprovação, a média padrão definida enquadra-se no critério de MUITO SATISFEITO (25,1% e 50%). Todavia, é fundamental lembrar que a UNIPAR analisa todos os quesitos avaliados, e busca aprimorar e melhorar mesmo nos resultados considerados satisfatórios pela comunidade acadêmica.

Considerou-se como potencialidade todas as atividades avaliadas que apresentaram índice de satisfação de 40% ou mais, em 50% do campi da UNIPAR.

A partir dos parâmetros apresentados acima foi organizada a matriz de ação em relação aos resultados apresentados pela Avaliação Institucional comunidade Interna.



6.1 MATRIZ DE PROPOSTAS DE DESENVOLVIMENTO PARA O TRIÊNIO 2010/2012 - SEGMENTO DISCENTE

Quadro 1. Perspectiva Científica e Pedagógica Formadora: Políticas, Normas e Estímulos para o Ensino, a Pesquisa e a Extensão.	
Potencialidades	<p>A qualidade do ensino ministrado pelos professores.</p> <p>As atividades pedagógicas utilizadas pelos docentes, para a transmissão de informações visando à construção de conhecimentos.</p> <p>As ações institucionais para estimular a melhoria do ensino superior na UNIPAR.</p> <p>A articulação das atividades de extensão com as demais atividades acadêmicas na UNIPAR.</p> <p>A articulação das atividades de pesquisa, com as demais atividades acadêmicas.</p> <p>Os fóruns, promovidos pela Universidade para a divulgação da iniciação científica.</p>



UNIVERSIDADE PARANAENSE – UNIPAR

Mantenedora – Associação Paranaense de Ensino e Cultura – APEC

	<p>A disponibilidade e a disposição dos docentes em geral, para ações visando à melhoria do aproveitamento escolar de seus alunos.</p> <p>A prática dos docentes, em inter-relacionar as atividades acadêmicas e a futura atividade profissional de seus alunos.</p>
Ações Propostas	<ul style="list-style-type: none">• Intensificar a divulgação das ações institucionais, para melhoria do ensino Superior, com também incrementar novas metodologias, campus de Umuarama, Paranavaí, Cascavel e Francisco Beltrão.• Levantamento dos projetos e dos acadêmicos envolvidos nas atividades de extensão Unidades Universitárias de Guaira Cascavel e Cianorte. Trabalhar junto com os professores, para que destaquem para o acadêmico, como se processa a articulação da extensão com o Ensino.• Fomentar o espírito investigativo entre docentes e discentes. Guaira e Cascavel.• Estimular a realização de eventos de iniciação científica por curso e por unidade. Guaira e Cianorte.• Promover pelo PROMAGISTER curso para os professores do campus de Guaira, visando o desenvolver



UNIVERSIDADE PARANAENSE – UNIPAR

Mantenedora – Associação Paranaense de Ensino e Cultura – APEC

no docente, a prática em demonstrar ao acadêmico a importância da disciplina no contexto profissional.

Quadro 2. Responsabilidade social da IES.

Potencialidades	<p>A importância, para a sociedade, das atividades de extensão desenvolvidas pela Universidade.</p> <p>A contribuição, para o desenvolvimento local e regional, das atividades de extensão realizadas pela UNIPAR.</p> <p>A contribuição, para o desenvolvimento local e regional, das pesquisas realizadas na UNIPAR.</p> <p>O atendimento pessoal, dado pela UNIPAR às pessoas portadoras de necessidades especiais.</p>
Ações Propostas	<ul style="list-style-type: none">Fazer apresentação nos fóruns pedagógicos dos cursos do campus de Guaira dos projetos de pesquisa da Instituição demonstrando sua relevância para a região de inserção da UNIPAR.



Quadro 3. Comunicação com a Sociedade.

Potencialidades	<p>A eficiência da página eletrônica da UNIPAR (www.unipar.br), para a obtenção de informações sobre a Universidade e sua comunidade acadêmica.</p> <p>A eficiência do recurso faleconosco@unipar.br, como canal de expressão e reivindicação de melhorias para os cursos e para a comunidade acadêmica.</p> <p>As formas de comunicação visual (editais, cartazes, etc.), utilizadas no campus para a divulgação de informações de interesse dos alunos.</p> <p>A pontualidade e a clareza das informações de interesse acadêmico, divulgadas pela Universidade, no Campus, na mídia ou na Internet.</p>
Ações Propostas	<ul style="list-style-type: none">• Verificar junto à equipe do faleconosco@unipar.br, quanto à efetividade, a qualidade e a rapidez das respostas às dúvidas e problemas que são enviados ao faleconosco nos campi de Umuarama, Guaira e Cascavel.



Quadro 4. Infraestrutura Física e Recursos de Apoio

Potencialidades	<p>As instalações no Campus, quanto à manutenção, limpeza, iluminação, acústica, ventilação e mobiliário.</p> <p>A infra-estrutura geral da Universidade, para o bom desenvolvimento das atividades acadêmicas.</p> <p>Os serviços de atendimento da biblioteca, para consulta, reserva e empréstimo de obras.</p> <p>A quantidade e a atualização, dos livros e periódicos disponíveis na biblioteca.</p> <p>As acomodações oferecidas pela biblioteca, para estudos individuais e em grupo.</p> <p>O atendimento dos funcionários nos diversos setores do seu Campus, quanto à eficiência, respeito e prontidão.</p> <p>O nível atual de informatização, dos serviços de ordem acadêmica oferecidos pela Universidade.</p>
Ações Propostas	<ul style="list-style-type: none">• Levantamento junto aos acadêmicos de quais os itens das instalações que não estão atendendo



	<p>satisfatoriamente nos campi de Umuarama e Cascavel.</p> <ul style="list-style-type: none">• Solicitar à DEGRT que desenvolva cursos de atualização e capacitação dos funcionários dos diversos setores, visando atendimento de qualidade ao nosso acadêmico, campus de Cascavel.• Levantamento do nível atual de informatização dos serviços acadêmicos.• Fazer pesquisa específica com os acadêmicos de todos os campi, sobre a quantidade, eficiência e qualidade dos equipamentos e dos serviços da infraestrutura tecnológica colocada a disposição dos acadêmicos.
--	--

Quadro 5. Políticas de Atendimento aos Estudantes.

Potencialidades	<p>O interesse dos dirigentes, especialmente no âmbito do curso e do Campus, na solução dos problemas ou dificuldades de seus alunos.</p> <p>Os eventos culturais, artísticos e sociais promovidos pela UNIPAR, para a integração de sua comunidade</p>
------------------------	---



UNIVERSIDADE PARANAENSE – UNIPAR

Mantenedora – Associação Paranaense de Ensino e Cultura – APEC

	<p>acadêmica.</p> <p>A atuação dos coordenadores de curso, na busca da integração de sua comunidade acadêmica.</p> <p>A possibilidade de integração social na UNIPAR, dos alunos portadores de necessidades especiais.</p> <p>O apoio psicossocial e o acompanhamento psicopedagógico aos alunos, oferecidos pela UNIPAR principalmente através do PIAE.</p> <p>Seu nível de satisfação em fazer parte do corpo discente da UNIPAR.</p>
Ações Propostas	<ul style="list-style-type: none">• Promover encontros entre coordenadores e Gestores do campus e multicampi buscando gargalos de gestão, que dificultam as respostas imediatas aos problemas apresentados pelos acadêmicos.• Desenvolver junto com os coordenadores do campus de Guaira ações que possibilitem a integração dos acadêmicos do curso, como também a integração dos acadêmicos de todos os cursos do campus.



6.2 MATRIZ DE PROPOSTAS DE DESENVOLVIMENTO PARA O TRIÊNIO 2010/2012 - SEGMENTO DOCENTE

Quadro 1. Perspectiva Científica e Pedagógica Formadora: Políticas, Normas e Estímulos para o Ensino, a Pesquisa e a Extensão.	
Potencialidades	<p>As atividades realizadas na instituição, para a oferta de uma educação superior de qualidade.</p> <p>Os estímulos institucionais, para integrar o ensino, a pesquisa e a extensão nos cursos oferecidos.</p> <p>A articulação, das atividades de extensão com as atividades de ensino na UNIPAR.</p> <p>A articulação, das atividades de pesquisa com as demais atividades acadêmicas.</p> <p>Os fóruns promovidos pela Universidade, para a divulgação da iniciação científica.</p> <p>A contribuição, para o desenvolvimento local e regional, das pesquisas realizadas pela UNIPAR.</p>



UNIVERSIDADE PARANAENSE – UNIPAR

Mantenedora – Associação Paranaense de Ensino e Cultura – APEC

Quadro 2. Responsabilidade social da IES.

Potencialidades	<p>A importância, para a sociedade, das atividades de extensão desenvolvidas na Universidade.</p> <p>A contribuição, para o desenvolvimento local e regional, das atividades de extensão realizadas pela UNIPAR.</p> <p>O atendimento pessoal dado pela UNIPAR, às pessoas portadoras de necessidades especiais.</p>
------------------------	--

Quadro 3. Comunicação com a Sociedade.

Potencialidades	<p>As formas de comunicação visual (editais, cartazes, etc.), utilizadas para a divulgação de informações de interesse dos docentes.</p> <p>A eficiência da página eletrônica da UNIPAR (www.UNIPAR.br), para a obtenção de informações sobre a Universidade e sua comunidade acadêmica.</p> <p>A eficiência do recurso faleconosco@UNIPAR.br, como canal de expressão e reivindicação de melhorias para os cursos e para a comunidade acadêmica.</p>
------------------------	---



Quadro 4. Políticas de Pessoal, de Carreira, de Aperfeiçoamento, de Condições de Trabalho

Potencialidades	<p>Os estímulos dados pela Universidade aos seus docentes, para a utilização e a atualização de práticas pedagógicas eficientes.</p> <p>Os procedimentos de avaliação e acompanhamento, pela Universidade, das atividades acadêmicas realizadas pelos seus docentes.</p> <p>As ações da UNIPAR, para a melhoria da qualificação acadêmico-profissional e da qualidade de vida de seus docentes.</p> <p>Os estímulos da UNIPAR, à produção científica e intelectual de seus docentes. (UMUARAMA, GUAÍRA, PARANAÍ E FRANCISCO BELTRÃO)</p> <p>A atuação das coordenações de curso, na busca da integração de sua comunidade acadêmica.</p> <p>Sua satisfação quanto ao clima institucional e às relações interpessoais em seu ambiente de trabalho docente.</p>
------------------------	---



UNIVERSIDADE PARANAENSE – UNIPAR

Mantenedora – Associação Paranaense de Ensino e Cultura – APEC

	<p>A ética das pessoas da comunidade interna da UNIPAR, nas conversas e nos procedimentos do trabalho.</p> <p>O interesse dos dirigentes da Universidade, na solução dos problemas ou dificuldades de seus docentes.</p> <p>Os critérios para a progressão funcional (vertical e horizontal), dos integrantes do Quadro de Carreira Docente da UNIPAR. (UMUARAMA, GUAÍRA, PARANAÍ, CIANORTE, CASCAVEL E FRANCISCO BELTRÃO)</p> <p>Os critérios para a atribuição de atividades docentes, pelas coordenações de curso.</p> <p>Seu nível de satisfação em fazer parte do corpo docente da UNIPAR.</p>
Ações Propostas	<ul style="list-style-type: none">• Fazer divulgação esclarecedora junto aos campi de Toledo, Cianorte e Cascavel a respeito do Programa Institucional de Capacitação Docente referente aos estímulos da UNIPAR, para produção científica e intelectual de seus docentes. (UMUARAMA, GUAÍRA, PARANAÍ E FRANCISCO BELTRÃO)• Esclarecer junto aos docentes do Campus de Toledo como funcionam os critérios para a progressão funcional (vertical e horizontal), dos integrantes do Quadro de Carreira Docente da UNIPAR.



Quadro 5. Infraestrutura física e recursos de apoio

Potencialidades	<p>A quantidade e a atualização, dos livros e periódicos disponíveis na biblioteca.</p> <p>Os serviços de atendimento da biblioteca para consulta reserva e empréstimo de obras.</p> <p>As instalações no Campus, quanto à manutenção, limpeza, iluminação, acústica, ventilação e mobiliário.</p> <p>A infraestrutura da Universidade, para o bom desenvolvimento das atividades docentes.</p> <p>O atendimento pelos funcionários nos diversos setores do seu Campus, quanto à eficiência, respeito e prontidão.</p> <p>O nível atual de informatização, dos serviços oferecidos pela Universidade. (GUAÍRA, PARANAÍ E FRANCISCO BELTRÃO)</p>
Ações Propostas	<ul style="list-style-type: none">• Fazer análise detalhada da infraestrutura de microcomputadores com acesso à Internet, para uso dos professores nos diversos ambientes do Campus.



6.3 MATRIZ DE PROPOSTAS DE DESENVOLVIMENTO PARA O TRIÊNIO 2010/2012 SEGMENTO - TÉCNICO ADMINISTRATIVO

Quadro 1. Perspectiva Científica e Pedagógica Formadora:

Políticas, Normas e Estímulos para o Ensino, a Pesquisa e a Extensão.

Potencialidades

Os serviços de assistência gratuita, disponíveis à comunidade, são...

Quadro 2. Responsabilidade social da IES.

Potencialidades

O atendimento pessoal dado pela UNIPAR, às pessoas portadoras de necessidades especiais.

Os serviços de saúde prestados à comunidade.

Quadro 3. Comunicação com a Sociedade.

Potencialidades

A eficiência da página eletrônica da UNIPAR (www.UNIPAR.br), para a obtenção de informações sobre a Universidade e sua comunidade interna.

As formas de comunicação visual (editais, cartazes, etc.), utilizadas para a divulgação de informações de



interesse dos funcionários.

Quadro 4. Políticas de Pessoal, de Carreira, de Aperfeiçoamento, de Condições de Trabalho

Potencialidades	<p>As ações da UNIPAR para assistência aos funcionários, visando sua capacitação interna (orientações, treinamentos) para o trabalho. (PARANAVAÍ E CASCAVEL)</p> <p>As ações da UNIPAR para apoio aos funcionários, visando sua capacitação externa (participação em eventos e cursos fora da UNIPAR). (PARANAVAÍ).</p> <p>O espírito de cooperação no trabalho em equipe realizado pelos funcionários da UNIPAR. (UMUARAMA, TOLEDO, GUAÍRA, PARANAVAÍ, CIANORTE E CASCAVEL)</p> <p>A qualidade das instruções ou orientações dadas pelos seus superiores no trabalho na UNIPAR é...</p> <p>O interesse dos dirigentes da Universidade, na solução dos problemas ou dificuldades de seus funcionários. (UMUARAMA, TOLEDO, PARANAVAÍ, CIANORTE, CASCAVEL E FRANCISCO BELTRÃO)</p>
------------------------	--



UNIVERSIDADE PARANAENSE – UNIPAR

Mantenedora – Associação Paranaense de Ensino e Cultura – APEC

O clima institucional na UNIPAR, nas relações interpessoais entre os funcionários.

O tratamento pessoal dado aos funcionários, pelos detentores de cargo na Universidade. (UMUARAMA, TOLEDO, PARANAVAÍ, CIANORTE, CASCAVEL E FRANCISCO BELTRÃO)

O atendimento pessoal dado aos funcionários, pelos atendentes dos diversos setores da Universidade, é...

As ações da UNIPAR, visando a melhoria da qualidade de vida e o bem-estar dos seus funcionários. (PARANAVAÍ E FRANCISCO BELTRÃO)

A integração social entre os funcionários da Universidade. (PARANAVAÍ, CIANORTE E CASCAVEL)

A solidariedade da comunidade da UNIPAR, na solução dos problemas pessoais de seus funcionários. (UMUARAMA, PARANAVAÍ, CIANORTE, CASCAVEL E FRANCISCO BELTRÃO)

A boa vontade da UNIPAR, no cumprimento de suas obrigações trabalhistas e na solução dos problemas dos seus funcionários, é...



UNIVERSIDADE PARANAENSE – UNIPAR

Mantenedora – Associação Paranaense de Ensino e Cultura – APEC

	<p>Sua satisfação com as atividades atualmente a seu encargo na Universidade é...</p> <p>Os critérios utilizados pela UNIPAR, para a progressão funcional de seus empregados. (PARANAÍ)</p> <p>Seu nível de satisfação em fazer parte do corpo técnico-administrativo da UNIPAR, é...</p>
Ações Propostas	<ul style="list-style-type: none">• Desenvolver curso para capacitação dos funcionários, dentre eles, Curso de Ética profissional, Desenvolvimento de Equipe, relacionamento pessoal entre outros.• Desenvolver atividades de conagração em ocasiões especiais.• Fazer pesquisa de salário junto às empresas da região

Quadro 5. Organização e Gestão Institucional

Potencialidades	<p>As normas administrativas, que regulam os procedimentos e o funcionamento do setor de sua atuação.</p> <p>A coerência das informações prestadas pelos diversos setores da Universidade. (UMUARAMA, TOLEDO, GUAÍRA, PARANAÍ, CIANORTE E FRANCISCO BELTRÃO)</p>
------------------------	--



Ações Propostas	<ul style="list-style-type: none">• Desenvolver espaço específico para os funcionários para discussão das normas internas.
------------------------	--

Quadro 6. Infraestrutura física e recursos de apoio

Potencialidades	<p>As instalações e a infraestrutura da Universidade, objetivando o trabalho saudável dos seus funcionários.</p> <p>Os equipamentos e materiais disponíveis na UNIPAR, para a realização de suas atividades profissionais com eficiência e qualidade. (UMUARAMA, TOLEDO, PARANAÍ, CASCAVEL E FRANCISCO BELTRÃO)</p> <p>As orientações e equipamentos, disponíveis para a biossegurança (proteção individual) dos funcionários.</p> <p>O acesso à Internet, disponível para uso dos funcionários na UNIPAR. (UMUARAMA, PARANAÍ, CIANORTE, CASCAVEL E FRANCISCO BELTRÃO)</p> <p>Os softwares e equipamentos de informática para uso dos funcionários, quanto à quantidade e à eficiência para o trabalho em que são utilizados. (UMUARAMA E PARANAÍ)</p>
Ações Propostas	<ul style="list-style-type: none">• Fazer levantamento dos equipamentos utilizados pelos funcionários, para futura adequação.